

# 美馬市美馬町の甲虫

昆虫班 (徳島昆虫研究会)

吉田 正隆<sup>\*1</sup> 黒田 祐次<sup>\*2</sup> 田中 光治<sup>\*3</sup> 櫻木 大介<sup>\*4</sup>

**要旨：**徳島県美馬市美馬町における甲虫類（昆虫綱；コウチュウ目）の調査結果を記録した。当地域は、吉野川中流域の平野部から、徳島県と香川県境をなす讃岐山地の最高峰（竜王山：海拔1,059m）までのエリアで、平野部の河川水際から讃岐山脈では最も高所となるブナ帯までの環境である。標高700m付近までは古くからの農耕地が多く、調査は吉野川河川敷や川原、水際と竜王山周辺が主体となった。吉野川の川原では、全国的にも絶滅あるいは絶滅の危機に瀕しているフタモンマルクビゴミムシや四国からは初めての記録となるテンリュウメダカチビカワゴミムシが発見された。これらを含め、当地で生息が確認できた甲虫類849種を記録した。

**キーワード：**阿波学会総合学術調査、美馬市美馬地域、甲虫、昆虫類

## 1. はじめに

徳島県美馬市美馬町は、吉野川中流域の北岸に位置し、南は吉野川が町境で、北は讃岐山地最高峰の竜王山（1,059m）の稜線が香川県との境をなしている。平野部から中山間地にかけての自然環境は、ほぼ全域が農耕地など何らかのかたちで古くから人との関わりがあって昆虫類の多く生息する環境としては吉野川の水際から堤防下の河川敷までと、竜王山を主体とした海拔600mほどから高所の地域での調査が主体となった。

## 2. 調査期間と調査方法

調査は、当地における甲虫類の文献調査と2008年4月から11月までの期間で、調査員4名が単独あるいは共同で町内各地に入り、主に以下の方法によってサンプルを採取し、持ち帰った標本の同定作業（種名を確定する作業）を行った。

調査方法は

- ①ルッキング……草・木・キノコなどについている虫を見つけて採取する。
- ②スウィーピング……草・木の枝葉などを捕虫網で掬って入った虫を採取する。
- ③ビーティング……草・木の枝葉などの下に捕虫網や四角に張った布を差し込み、その上部を棒で叩き落下した虫を採取する。
- ④ベイトトラップ……虫の好むエサ（におい）で誘引した虫を採取する。
- ⑤ライトトラップ……夜間に白布のスクリーンを張り、その前に虫の好む波長の灯りを点灯して集まった虫を採取する。
- ⑥衝突板トラップ……2本の支柱に透明ビニールを張り、その下に水を入れた容器を置いて、ビニールに衝突して落ちた虫を採取する。
- ⑦地下浅層性種の掘り出し……虫のいそうな地点を掘り、地下浅層に生息する地中性種を掘り出し、また、掘った地下浅層にベイトトラップも仕掛けて採取する。

\*1 徳島市名東町1-295-1    \*2 小松島市役所    \*3 医療法人藤井病院    \*4 徳島県保健福祉部長寿社会課

### 3. 調査結果

美馬町から確認された甲虫類849種を記録してお

く(表1)。科名及び種名の順列は、主として保育社の原色日本甲虫図鑑Ⅱ～Ⅳ(上野ほか1985, 黒澤ほか1985, 林ほか1984)に従った。

表1. 確認された甲虫類

Cicindelidae ハンミョウ科		56. <i>C. aequatus</i> JEDLIČKA ウスグロモリヒラタゴミムシ	117. <i>Lachnolebia cribricollis</i> (MORAWITZ)
1. <i>Cicindela elizae</i> MOTSCHULSKY エリザハンミョウ		57. <i>C. buchanani</i> HOPE オオアオモリヒラタゴミムシ	キクビアオアトクリゴミムシ
2. <i>C. transbaicalica japonensis</i> CHAUDOIR コノワハンミョウ		58. <i>C. ehikoensis</i> (HABU) ヒコサンモリヒラタゴミムシ	118. <i>Dromius breviceps</i> BATES イクビホソアトクリゴミムシ
3. <i>C. japana</i> MOTSCHULSKY ニワハンミョウ		59. <i>C. mutsuomiyatakei mutsuomiyatakei</i> (HABU)	119. <i>D. prolixus</i> BATES ホソアトクリゴミムシ
4. <i>C. chinensis japonica</i> THUNBERG ハンミョウ		シコクモリヒラタゴミムシ	120. <i>Apristus grandis</i> ANDREWES スジミズアトクリゴミムシ
Carabidae オサムシ科		60. <i>C. lampros</i> BATES コハラアカモリヒラタゴミムシ	121. <i>Galerita orientalis</i> SCHMIDT-GÖBEL クビソゴミムシ
5. <i>Carabus japonicus japonicus</i> MOTSCHULSKY ヒメオサムシ		61. <i>C. rubriolus</i> BATES クビアカモリヒラタゴミムシ	122. <i>Planetes puncticeps</i> ANDREWES フタホシスジバネゴミムシ
6. <i>C. yacoinus yacoinus</i> BATES ヤコンオサムシ		62. <i>Dieranoncus femoralis</i> CHAUDOIR ルリヒラタゴミムシ	123. <i>Drypta japonica</i> BATES アオヘリホソゴミムシ
7. <i>C. tosanus kawanoi</i> (KAMIYOSHI ET MIZOGUCHI) アワオサムシ		63. <i>Euplynes batesi</i> HAROLD ベーツヒラタゴミムシ	
8. <i>C. dehaanii katsumai</i> IMURA ET MIZUSAWA		64. <i>Dolichus halensis</i> (SCHALLER) セアカヒラタゴミムシ	Brachinidae ホソクビゴミムシ科
	オオオサムシ四国亜種	65. <i>Parabrosicus crassipalpis</i> (BATES)	124. <i>Pheropsophus jessoensis</i> MORAWITZ ミイデラゴミムシ
9. <i>Damaster blaptoides blaptoides</i> KOLLAR マイマイカブリ		フトクチヒゲヒラタゴミムシ	125. <i>Brachinus scotomedes</i> REDTENBACHER オオホソクビゴミムシ
10. <i>Nebria pulcherrima</i> BATES フタモンマルクビゴミムシ		66. <i>Synuchus nitidus</i> (MOTSCHULSKY)	126. <i>B. stenoderus</i> BATES コホソクビゴミムシ
11. <i>N. lewisii</i> BATES カワチマルクビゴミムシ		オオクワヤヒラタゴミムシ	
12. <i>N. macrogona</i> BATES オオマルクビゴミムシ		67. <i>S. cycloderus</i> (BATES) クロツヤヒラタゴミムシ	Dytiscidae ゲンゴロウ科
13. <i>N. livida angulata</i> BÄNNINGER キベリマルクビゴミムシ		68. <i>S. melantho</i> (BATES) コクワヤヒラタゴミムシ	127. <i>Guignotus japonicus</i> (SHARP) チビゲンゴロウ
14. <i>Reicheiodes igai</i> (NAKANE ET S. UENO)		69. <i>S. arcuaticollis</i> (MOTSCHULSKY) マルガタツヤヒラタゴミムシ	128. <i>Copelatus japonicus</i> SHARP セズゲンゴロウ
	ヒメチャチビヒョウタンゴミムシ	70. <i>S. yasumatsui</i> (HABU) ヤスマツツヤヒラタゴミムシ	129. <i>Platambus pictipennis</i> (SHARP) モンキマメゲンゴロウ
15. <i>Broscomosa doenitzi</i> (HAROLD) ミヤマヒサゴミムシ		71. <i>Trephionus chujoi</i> HABU ヤシマホソヒラタゴミムシ	130. <i>P. sawadai</i> (KAMIYA) サワダマメゲンゴロウ
16. <i>Craspedonotus tibialis</i> SCHAUM オサムシモドキ		72. <i>Amara congrua</i> MORAWITZ ニセマルガタゴミムシ	131. <i>Agabus miyamotoi</i> NAKANE ホソクワラメゲンゴロウ
17. <i>Perileptus japonicus</i> BATES ホソチビゴミムシ		73. <i>A. chalcites</i> DEJEAN マルガタゴミムシ	132. <i>A. conspicius</i> SHARP クロズマメゲンゴロウ
18. <i>P. laticeps</i> S. UENO オオホソチビゴミムシ		74. <i>A. ampliata</i> (BATES) キアシマルガタゴミムシ	133. <i>Eretes sticticus</i> (LINNÉ) ハイイロゲンゴロウ
19. <i>Trechus ephippiatus</i> BATES ヒラタキイロチビゴミムシ		75. <i>A. simplicidens</i> MORAWITZ コマルガタゴミムシ	134. <i>Hydaticus bowringi</i> CLARK シマゲンゴロウ
20. <i>Trechiana satoui</i> S. UENO サトウメクラチビゴミムシ		76. <i>Anisodactylus signatus</i> (PANZER) ゴミムシ	135. <i>Hydaticus grammicus</i> (GERMAR) コシマゲンゴロウ
21. <i>Paratachys pallescens</i> (BATES) ウスイロコムズギワゴミムシ		77. <i>A. punctatipennis</i> MORAWITZ ホソボシゴミムシ	
22. <i>Tachyura fuscicauda</i> (BATES) ウスモンコムズギワゴミムシ		78. <i>A. sadoensis</i> SCHAUBERGER オオホソボシゴミムシ	Gyrinidae ミズスマシ科
23. <i>T. laetifica</i> (BATES) ヨツモンコムズギワゴミムシ		79. <i>A. tricuspidatus</i> MORAWITZ ヒメゴミムシ	136. <i>Gyrinus japonicus</i> SHARP ミズスマシ
24. <i>T. exarata</i> (BATES) ヒラタコムズギワゴミムシ		80. <i>Harpalus vicarius</i> HAROLD ケゴモクムシ	
25. <i>Elaphropus nipponicus</i> (HABU ET BARA)		81. <i>H. eous</i> TSCHITSCHÉRIE オオズケゴモクムシ	Hydrophilidae ガムシ科
	セダカコムズギワゴミムシ	82. <i>H. pseudophonoides</i> SCHAUBERGER ニセケゴモクムシ	137. <i>Coelostoma stultum</i> (WALKER) セマルガムシ
26. <i>Tachyta nana</i> (GYLLENHAL) クロチビカワゴミムシ		83. <i>H. tridens</i> MORAWITZ コゴモクムシ	138. <i>Laccobius bedeli</i> SHARP シジミガムシ
27. <i>Bembidion galloisi</i> NETOLITZKY ガロアズギワゴミムシ		84. <i>H. niigatanus</i> SCHAUBERGER クロゴモクムシ	139. <i>Enochrus simulans</i> (SHARP) キイロヒラタガムシ
28. <i>B. consummatum</i> BATES アトキズギワゴミムシ		85. <i>H. simplicidens</i> SCHAUBERGER ニセクロゴモクムシ	140. <i>E. japonicus</i> (SHARP) キベリヒラタガムシ
29. <i>B. morawitzi</i> CSIKI ヨツボシズギワゴミムシ		86. <i>H. tinctulus</i> BATES アカアシマルガタゴモクムシ	141. <i>Sternolophus rufipes</i> (FABRICIUS) ヒメガムシ
30. <i>B. bandotaro</i> MORITA オオフタモンズギワゴミムシ		87. <i>Platymetopus flavilabris</i> (FABRICIUS) カラカネゴモクムシ	142. <i>Berosus signaticollis punctipennis</i> HAROLD ゴマフガムシ
31. <i>B. cnemidotum</i> BATES ウスモンズギワゴミムシ		88. <i>Trichotichnus lewisi</i> SCHAUBERGER オオクワヤゴモクムシ	143. <i>B. lewisii</i> SHARP トゲバゴマフガムシ
32. <i>B. pseudolucillum</i> NETOLITZKY ヒラタアオミズギワゴミムシ		89. <i>Acupalpus inornatus</i> BATES キイロチビゴモクムシ	
33. <i>B. oxyglymma</i> BATES クロミズギワゴミムシ		90. <i>Stenolophus quinquepustulatus</i> (WIEDEMANN)	Histeridae エンマムシ科
34. <i>B. eurynotum</i> BATES マルミズギワゴミムシ		イトホシマメゴモクムシ	144. <i>Saprinus splendens</i> (PAYKULL) ルリエンマムシ
35. <i>B. hiogoense</i> BATES ヒョウゴミズギワゴミムシ		91. <i>Anoplogenus cyanescens</i> (HOPE) キベリゴモクムシ	145. <i>Anapleus nakanei</i> M. ÔHARA ナラツブエンマムシ
36. <i>B. pliculatum</i> BATES ヒメスジミズギワゴミムシ		92. <i>Diplocheila zealandica</i> (REDTENBACHER)	146. <i>Bacanius niponicus</i> LEWIS アカツブエンマムシ
37. <i>B. stenoderum</i> BATES ドウイロミズギワゴミムシ		オオスナハラゴミムシ	147. <i>Paromalus vernalis</i> LEWIS コチビヒラタエンマムシ
38. <i>Asaphidion semilucidum</i> (MOTSCHULSKY)		93. <i>Haplochlaenius costiger</i> (CHAUDOIR) スジアオゴミムシ	148. <i>Onthophilus silvae</i> LEWIS シナノセズエンマムシ
	メダカチビカワゴミムシ	94. <i>Chlaenius deliculatus</i> BATES ヒトツメアオゴミムシ	149. <i>O. flavicornis</i> LEWIS キノコセズエンマムシ
39. <i>A. tenryuense tenryuense</i> HARU		95. <i>C. tetragonoderus</i> CHAUDOIR ムナビロアトボシアオゴミムシ	150. <i>Notodoma fungorum</i> LEWIS キノコアカマルエンマムシ
	テンリュウメダカチビカワゴミムシ	96. <i>C. virgulifer</i> CHAUDOIR アトワアオゴミムシ	151. <i>Merohister jeheli</i> (MARSEUL) エンマムシ
40. <i>Patrobus flavipes</i> MOTSCHULSKY キアシヌレチゴミムシ		97. <i>C. micans</i> (FABRICIUS) オオアトボシアオゴミムシ	152. <i>Margarinotus boleti</i> (LEWIS) キノコエンマムシ
41. <i>Diplous caligatus</i> BATES カワチゴミムシ		98. <i>C. naeviger</i> MORAWITZ アトボシアオゴミムシ	153. <i>M. niponicus</i> (LEWIS) コエンマムシ
42. <i>Caelostomus picipes japonicus</i> TSCHITSCHERINE		99. <i>Lithochlaenius noguchii</i> (BATES) ノグチアオゴミムシ	154. <i>Atholus pirthous</i> (MARSEUL) ツヤマルエンマムシ
	ムネミゾマルゴミムシ	100. <i>Lachnocyberis prolixa</i> (BATES) トックリゴミムシ	155. <i>Hetaerius optatus</i> LEWIS クワリツカエンマムシ
43. <i>Trigonognatha cuprescens</i> MOTSCHULSKY		101. <i>Perigona nigriceps</i> (DEJEAN) クロズホナシゴミムシ	
	アカガネオオゴミムシ(オオマルナガゴミムシ)	102. <i>Archicolluris bimaculata nipponica</i> HABU	Leiodidae タマキノコムシ科
44. <i>Stomis japonicus</i> STRANO ホソキバナゴミムシ		フトモンクビナガゴミムシ	156. <i>Liodropia maculicollis</i> NAKANE ヒトツメタマキノコムシ
45. <i>Pterostichus colonus</i> (BATES) モモフトナガゴミムシ		103. <i>Pentagonica daimiella</i> BATES ダイミョウツブゴミムシ	157. <i>Agathidium subcostatum</i> PORTEVIN オオマルタマキノコムシ
46. <i>P. subovatus</i> (MOTSCHULSKY) マルガタナガゴミムシ		104. <i>P. angulosa</i> BATES カドツブゴミムシ	158. <i>A. annulatum</i> HISAMATSU ワモンマルタマキノコムシ
47. <i>P. yoritomus</i> BATES ヨリトモナガゴミムシ		105. <i>P. subcordicollis</i> BATES クワツブゴミムシ	159. <i>A. derispioides</i> (NAKANE) セモンマルタマキノコムシ
48. <i>P. microcephalus</i> (MOTSCHULSKY) コガシラナガゴミムシ		106. <i>Cymindis daimio</i> BATES ダイミョウアトクリゴミムシ	160. <i>Prionocheata harmandi harmandi</i> PORTEVIN
49. <i>P. sphodriiformis</i> BATES ヒョウゴナガゴミムシ		107. <i>Coptodera subapicalis</i> PUTZEYS ハギキノコムシ	オオクワチビシテムシ
50. <i>Pterostichus</i> sp.		108. <i>Dolichoctis striatus striatus</i> SCHMIDT-GÖBEL	161. <i>Catopodes fuscifrons</i> (KRAATZ) クシヒゲチビシテムシ
	ナガゴミムシの一種(オオダイオオナガゴミムシの近似種)	コヨツボシアトクリゴミムシ	
51. <i>P. latemarginatus</i> (STRANO) マルムネヒメナガゴミムシ		109. <i>Calleida lepida</i> REDTENBACHER	Silphidae シテムシ科
52. <i>Platynus protensus</i> (MORAWITZ) コヒラタゴミムシ		キガシラアオアトクリゴミムシ	162. <i>Nicrophorus concolor</i> KRAATZ クロシテムシ
53. <i>P. magnus</i> (BATES) オオヒラタゴミムシ		110. <i>Orionella lewisii</i> (BATES) メダカアトクリゴミムシ	163. <i>N. maculifrons</i> KRAATZ マエモンシテムシ
54. <i>Agonum chalconus</i> (BATES) アオクワヒラタゴミムシ		111. <i>Lebidia octoguttata</i> MORAWITZ ヤホシゴミムシ	164. <i>N. quadripunctatus</i> KRAATZ ヨツボシモンシテムシ
55. <i>Colpodes kyushuensis shikokuensis</i> (HABU)		112. <i>Parona monostigma</i> (BATES) ヒトツメアトクリゴミムシ	165. <i>Ptomascopus morio</i> KRAATZ コクシテムシ
	チャイロホソモリヒラタゴミムシ四国亜種	113. <i>P. perforata</i> (BATES) オオヨツアナアトクリゴミムシ	166. <i>Necrodes asiaticus</i> PORTEVIN オオモモトシテムシ

169. *Eusilpha brunneicollis* (KRAATZ) ベッコウヒラタシデムシ
- Staphylinidae ハネカクシ科
170. *Dasyceirus japonicus* NAKANE イトヒゲニセマキムシ
171. *Ascapium tibiale* LEWIS ホソスジデオキノコムシ
172. *Episcaphium semirufum semirufum* LEWIS  
アカバデオキノコムシ
173. *Scaphidium rufopygum* LEWIS シリアカデオキノコムシ
174. *S. femorale* LEWIS ヒメデオキノコムシ
175. *S. emarginatum* LEWIS エグリデオキノコムシ
176. *S. japonum* REITTER ヤマトデオキノコムシ
177. *Cyparium mikado* ACHARD カメノコデオキノコムシ
178. *Pseudobironium lewisi* ACHARD ツバデオキノコムシ
179. *Scaphisoma haemorrhoidale* REITTER  
ツマケシデオキノコムシ
180. *S. galloisi* ACHARD ガロアケシデオキノコムシ
181. *Apatetica princeps* (SHARP) オサンデムシモドキ
182. *Nodynus leucofasciatus* LEWIS シラオビシデムシモドキ
183. *Siagonium nobile* SHARP セミゾヒラタハネカクシ
184. *S. debile* SHARP ヒメヒラタハネカクシ
185. *S. vittatum* FAUVEL ヒラタハネカクシ
186. *S. gracile* SHARP ホソヒラタハネカクシ
187. *Piestoneus lewisii* SHARP オオヒラタハネカクシ
188. *Lispinus aper* SHARP コチビホソハネカクシ
189. *Eleusis coerctata* SHARP オオウスバハネカクシ
190. *Priochirus japonicus* SHARP クロツヤハネカクシ
191. *Megarthus japonicus* SHARP ハバビロハネカクシ
192. *M. convexus* SHARP セマルハバビロハネカクシ
193. *M. corticalis* SHARP エダモンハバビロハネカクシ
194. *Trigonodemus lebioides* (KRAATZ) クロモンシデムシモドキ
195. *Eusphalerum pollens* (SHARP) ハナムグリハネカクシ
196. *E. parallelum* (SHARP) キイロハナムグリハネカクシ
197. *Acrueliopsis denticollis* (SHARP) ヘリトゲホソハネカクシ
198. *Lesteva crassipes* SHARP ムモンヨツメハネカクシ
199. *Coprophilus impressus* SHARP セミゾキノカワハネカクシ
200. *Thinodromus sericatus* (SHARP) ユミセミゾハネカクシ
201. *Osoarius taurus* SHARP ツノフトツハネカクシ
202. *Stenus puberulus* SHARP ヒメコクロメダカハネカクシ
203. *Pinophilus rufipennis* (SHARP) アカバクビトハネカクシ
204. *Palaminus japonicus* CAMERON アラハダドウナガハネカクシ
205. *Paederus fuscipes* (CURTIS) アオバアリガタハネカクシ
206. *Nazeris* sp. アバタコバネハネカクシの一種
207. *Stilicoderus japonicus* SHIBATA ヤマトクビボソハネカクシ
208. *Astenus bicolor* (SHARP) フタホシシリグロハネカクシ
209. *Sunesta setigera* (SHARP) タチゲクビボソハネカクシ
210. *Rugilus rufescens* (SHARP) クビボソハネカクシ
211. *Medon lewisius* (SHARP) ネアカトガリハネカクシ
212. *Lithocharis nigripes* KRAATZ クロズトガリハネカクシ
213. *Isocheilus staphylinoides* (KRAATZ) ニセトガリハネカクシ
214. *Panscopaeus lithocharoides* (SHARP)  
クロニセトガリハネカクシ
215. *Neobisnius pumilus* (SHARP) アカバヒメホソハネカクシ
216. *Philonthus spinipes* SHARP オオアバコガシラハネカクシ
217. *P. caeruleipennis* (MANNERHEIM) ルリコガシラハネカクシ
218. *P. sublucanus* HERMAN キヌコガシラハネカクシ
219. *P. hobensis* SHARP フタイロコガシラハネカクシ
220. *Gabrius subdepressus* (BERNHAEUER)  
ヒラタホソコガシラハネカクシ
221. *G. egens* (SHARP) アカバコガシラハネカクシ
222. *Hesperus tiro* (SHARP) ツマグロアカバハネカクシ
223. *H. ignoratus* ITÔ 和名なし
224. *Platylabus brevicornis* (MOTSCHULSKY) アカバハネカクシ
225. *P. inornatus* (SHARP) クロガネハネカクシ
226. *Ocytus ionus* NAOMI シコクサビイロモンキハネカクシ
227. *Ontholestes gracilis* (SHARP) サビハネカクシ
228. *Phytolinus lewisii* SHARP キオビハイイロハネカクシ
229. *Philetaerius elegans* SHARP オオズハイイロハネカクシ
230. *Eucibdelus japonicus* SHARP ハイイロハネカクシ
231. *Anisolinus elegans* SHARP ツヤケシチヒゲハネカクシ
232. *Agelosus carinatus brevipennis* NAOMI  
オオアカバハネカクシ亜種
233. *Algon grandicollis* SHARP ムネビロハネカクシ
234. *Quedius hirticornis* SHARP ツノヒゲツヤムネハネカクシ
235. *Q. simulans* SHARP ナミツヤムネハネカクシ
236. *Indoquedius juno* (SHARP) ヤマトオオメハネカクシ
237. *I. praeditus* (SHARP) アカアシオオメハネカクシ
238. *Lordithon irregularis* (WEISE) ハソオビキノコハネカクシ
239. *Carphacis striatus* (OLIVER) ハネスジキノコハネカクシ
240. *Bolitobius setiger* (SHARP) カタモンキノコハネカクシ
241. *Sepedophilus armatus* (SHARP) クロゲヒメキノコハネカクシ
242. *S. bipustulatus* (GRAVENHORST)  
フタモンヒメキノコハネカクシ
243. *Tachinus trifidus* SHARP ネアカマルクビハネカクシ
244. *T. japonicus* SHARP ヤマトマルクビハネカクシ
245. *T. nigripes* SHARP クロズマルクビハネカクシ
246. *Myllaena japonica* SHARP エビイロマルムネハネカクシ
247. *Silusa rugosa* SHARP ツヤケシチヒゲハネカクシ
248. *Tachyusida velox* SHARP コゲチャクチキハネカクシ
249. *Myrmecocephalus sapida* (SHARP) キバネセミゾハネカクシ
250. *Nehemitropia lividipennis* (MANNERHEIM)  
ツヤケシキバネチヒゲハネカクシ
251. *Drusila sparsa* (SHARP) アカニセセミゾハネカクシ
252. *Falagrioma myrmecophila* (SHARP)  
クサアリセミゾハネカクシ
253. *Pella comes* (SHARP) クロツヤクサアリハネカクシ  
(クロツヤアリノスハネカクシ)
254. *P. sonia* (SHARP) コクろツヤクサアリハネカクシ  
(クロツヤアリノスハネカクシ)
255. *P. japonica* (SHARP) ネアカクサアリハネカクシ
256. *P. indiscreta* (SHARP) チゴクサアリハネカクシ
257. *Homoeusa japonica* SHARP  
ヤマトヒラタアリヤドリハネカクシ
258. *Aleochara curtula* (GOEZE) ナカアカヒゲプトハネカクシ
259. *A. parens* SHARP コクろヒゲプトハネカクシ
260. *A. bipustulata* (LINNÉ.) フタモンヒゲプトハネカクシ
261. *Philoscotus brevis* K.SAWADA マルグサオチバアリツカムシ
262. *Batrisceniola dissimilis* (SHARP) アナズアリツカムシ
263. *Triomicrus protervus* (SHARP) マルムネアリツカムシ
264. *Trissemus alienus* (SHARP) ナミエンマアリツカムシ
265. *Tyrus japonicus* SHARP アカツヤクケアリツカムシ
266. *Diartiger kubotai* NOMURA  
クボタヤマトヒゲプトアリツカムシ
- Lucanidae クワガタムシ科
267. *Lucanus maculifemoratus* MOTSCHULSKY ミヤマクワガタ
268. *Prismognathus angularis angularis* WATERHOUSE  
オニクワガタ
269. *Platyceirus acuticollis namedai* FUJITA ミナミコルクワガタ
270. *Figulus binodulus* WATERHOUSE チビクワガタ
271. *Aesalus asiaticus asiaticus* LEWIS マダラクワガタ
272. *Nipponodorcus rubrofemoratus* (SNELLEN VAN VOLLENHOVEN)  
アカアシクワガタ
273. *Macrodercus rectus rectus* (MOTSCHULSKY) コクワガタ
274. *M. striatipennis* MOTSCHULSKY スズクワガタ
- Trogidae コブスジコガネ科
275. *Trox opacotuberculatus* MOTSCHULSKY ヒメコブスジコガネ
276. *T. mandli* BALTHASAR ヘリトゲコブスジコガネ
- Scarabaeidae コガネムシ科
277. *Geotrupes laevistriatus* MOTSCHULSKY センチコガネ
278. *Panelus parvulus* (WATERHOUSE) マメダルマコガネ
279. *Onthophagus ater* WATERHOUSE クロマルエンマコガネ
280. *O. atripennis atripennis* WATERHOUSE コブマルエンマコガネ
281. *Aphodius nigrotessellatus* MOTSCHULSKY  
セマダラマグソコガネ
282. *A. rectus* (MOTSCHULSKY) マグソコガネ
283. *Mozartius uenoi* MASUMOTO ウエノマルマグソコガネ
284. *Psammodius connexus* WATERHOUSE セルケシマグソコガネ
285. *Rhyparus azumai* NAKANE セスジカマグソコガネ
286. *Polyphylla laticollis* LEWIS ヒゲコガネ
287. *Melolontha satsumaensis shikokuana* NOMURA  
シコクコブコガネ
288. *Heptophylla picea picea* MOTSCHULSKY ナガチャコガネ
289. *Apogonia ishiharai ishiharai* SAWADA  
イシハラランシヨコガネ
290. *Ectinohoplia obducta* (MOTSCHULSKY) ヒメアシナコガネ
291. *Paraserica gricea* (MOTSCHULSKY) ハイイロビロウドコガネ
292. *Gastroserica brevicornis* (LEWIS) コヒゲシマビロウドコガネ
293. *Maladera japonica* (MOTSCHULSKY) ビロウドコガネ
294. *M. castanea* (ARROW) アカビロウドコガネ
295. *Adoretus tenuimaculatus* WATERHOUSE コイチャコガネ
296. *Popillia japonica* NEWMANN マメコガネ
297. *Phyllopertha diversa* WATERHOUSE ウスチャコガネ
298. *P. irregularis* WATERHOUSE キスジコガネ
299. *Blitopertha orientalis* (WATERHOUSE) セマダラコガネ
300. *Mimela splendens* (GYLLENHAL) コガネムシ
301. *M. flavilabris* (WATERHOUSE) ヒメスジコガネ
302. *M. takemurai* SAWADA タケムラズコガネ
303. *M. costata* (HOPE) オオスジコガネ
304. *M. testaceipes* (MOTSCHULSKY) スジコガネ
305. *Anomala japonica* ARROW ヤマトアオドウガネ
306. *A. cuprea* (HOPE) ドウガネイブイ
307. *A. daimiana* HAROLD サクラコガネ
308. *A. rufocuprea* MOTSCHULSKY ヒメコガネ
309. *A. puncticollis* HAROLD ハンノヒメコガネ
310. *Charitovalgus fumosus* (LEWIS) オオヒラタハナムグリ
311. *Dasyvalgus tuberculatus* (LEWIS) トゲヒラタハナムグリ
312. *Nipponovalgus angusticollis* (WATERHOUSE)  
ヒラタハナムグリ
313. *Paratrichius geibiensis* Y. MIYAKE  
ヒロシマオトラフハナムグリ
314. *Lasiotrichius succinctus* (PALLAS) ヒメトラハナムグリ
315. *Rhomborrhina unicolor* MOTSCHULSKY アオカナブン
316. *R. japonica* HOPE カナブン
317. *Eucetonia pilifera* (MOTSCHULSKY) ハナムグリ
318. *E. roelofsi* (HAROLD) アオハナムグリ
319. *Protætia lugubris insperata* (LEWIS) ミヤマオオハナムグリ
320. *P. cataphracta* ARROW ムラサキツヤハナムグリ
321. *P. orientalis* (GÖRY ET PERCHELON) シロテンハナムグリ
322. *Allomyrina dichotoma dichotoma* (LINNÉ) カブトムシ
323. *Oxyetonia jucunda* (FALDERMANN) コアオハナムグリ
324. *Glycyphana fulvitemma* MOTSCHULSKY クロハナムグリ
- Helodidae マルハナノミ科
325. *Cyphon puncticeps shikokensis* K.SASAGAWA  
ヒメチビマルハナノミ四国亜種
326. *Scirtes japonicus japonicus* KIESENWETTER  
トビイロマルハナノミ
- Byrrhidae マルトゲムシ科
327. *Curimopsis japonica* NAKANE ニホンサシゲマルトゲムシ
328. *Simplocaria hakonenis* TAKIZAWA ハコネチビマルトゲムシ
- Psephenidae ヒラタドロムシ科
329. *Metaeopsephus japonicus* (MATSUMURA) ヒラタドロムシ
- Heteroceridae ナガドロムシ科
330. *Heterocerus fenestratus* THUNBERG タテスジナガドロムシ
- Ptilodactylidae ナガハナノミ科
331. *Pseudoepilichas niponicus* (LEWIS)  
クリイロヒゲナガハナノミ
- Buprestidae タマムシ科
332. *Chalcophora japonica* (GÖRY) ウバタマムシ
333. *Chrysochroa fulgidissima fulgidissima* (SCHÖNHERR)  
タマムシ
334. *Buprestis haemorrhoidalis* HERBST クロタマムシ
335. *Coraeus quadriundulatus* MOTSCHULSKY  
シロオビナカボソタマムシ
336. *Agilus cyaneoniger cyaneoniger* E.SAUNDERS  
クロナガタマムシ
337. *A. discalis* E.SAUNDERS ヒシモンナガタマムシ
338. *A. rotundicollis* E.SAUNDERS アサギナガタマムシ
339. *Trachys auricollis* E.SAUNDERS クズノチビタマムシ
- Callirhipidae ホソクシヒゲムシ科
340. *Horatocera niponica* LEWIS ムネアカクシヒゲムシ
- Troscidae ヒゲプトコメツキ科
341. *Trixagus micado* REITTER ミカドヒゲプトコメツキ
- Elateridae コメツキムシ科
342. *Pectocera fortunei* CANDÈZE ヒゲコメツキ
343. *Agrypnus binodulus* (MOTSCHULSKY) サビキコリ
344. *A. cordicollis* (CANDÈZE) ムネビロサビキコリ
345. *A. scrofa* (CANDÈZE) ヒメサビキコリ
346. *Laeon maeklinii* (CANDÈZE) オオサビコメツキ
347. *Paracalais larvatus pini* (LEWIS) フタモンウバタマコメツキ
348. *Tetrigus lewisi* CANDÈZE オオクシヒゲコメツキ

349. *Aeoloderma agnatum* (CANDÈZE) マダラチビコムツキ  
 350. *Colioascerus fluviatilis* (LEWIS) キアシヒラタクロコムツキ  
 351. *Linonicus nipponensis* (LEWIS) ニホンカネコムツキ  
 352. *Limoniis approximans* (LEWIS) キアシヒメカネコムツキ  
 353. *Stenagostus umbratilis* (LEWIS) オオツヤハダコムツキ  
 354. *Parathous comes* (CANDÈZE) チャイロツヤハダコムツキ  
 355. *Hemicrepidius secessus* (CANDÈZE) クロツヤハダコムツキ  
 356. *H. desertor desertor* (CANDÈZE) ヒメクワツヤハダコムツキ  
 357. *H. jactatus jactatus* (LEWIS) メダカツヤハダコムツキ  
 358. *Athous subcyaneus* (MOTSCHULSKY) ルリツヤハダコムツキ  
 359. *Denticollis nipponensis nipponensis* ÔHIRA ニホンベニココムツキ  
 360. *Neopristiphorus serrifer* (CANDÈZE) アカヒゲヒラタクコムツキ  
 361. *Corymbitodes gratus* (LEWIS) ドウガネヒラタクコムツキ  
 362. *Actenicerus aerosus* (LEWIS) コガシムフリコムツキ  
 363. *Ampedus carbunculus* (LEWIS) ヒメクワコムツキ  
 364. *A. optabilis* (LEWIS) オオアカコムツキ  
 365. *A. orientalis* (LEWIS) アカコムツキ  
 366. *A. hypogastricus* (CANDÈZE) アカハラクコムツキ  
 367. *Ectinus sericeus* (CANDÈZE) カバイロコムツキ  
 368. *Dolerosomus gracilis* (CANDÈZE) キバネソコムツキ  
 369. *Orthostethus sieboldi* (CANDÈZE) オオナガコムツキ  
 370. *Melanotus cete* CANDÈZE アカアシオオクシコムツキ  
 371. *M. legatus* CANDÈZE クシコムツキ  
 372. *M. annosus* CANDÈZE クロツヤクシコムツキ  
 373. *M. spernendus spernendus* CANDÈZE ナガチャクシコムツキ  
 374. *Fleutiauxellus curatus* (CANDÈZE) ミズギワコムツキ  
 375. *Pronegastrius humeralis* (CANDÈZE) カタモンチビコムツキ  
 376. *Yamatostrius albipilis* (CANDÈZE) シラケチビミズギワコムツキ  
 377. *Dicronycus nothus* (CANDÈZE) オオハナコムツキ

## Lycidae ベニボタル科

378. *Lycostomus modestus* (KIESENWETTER) ベニボタル  
 379. *L. semiellipticus* REITTER フトベニボタル  
 380. *Macrolycus excellens* NAKANE オオクシヒゲベニボタル  
 381. *M. flabellatus* (MOTSCHULSKY) クシヒゲベニボタル  
 382. *M. atrorufus* (KIESENWETTER) ホノベニボタル  
 383. *Lyponia osawai* NAKANE ヒメカクムネベニボタル  
 384. *Dictyoptera speciosa* OHBAYASHI ネアカヒシベニボタル  
 385. *Benibotarus sanguinipennis* NAKANE et OHBAYASHI アカミスジシベニボタル  
 386. *Cautires bourgeoisii* (HAROLD) ネアカクワベニボタル

## Cantharidae ジョウカイボシ科

387. *Hatchiana takimotoana* (KIRIYAMA) タキモトクビジョウカイ  
 388. *Themus episcopolis purpureoaeenus* YAJIMA et NAKANE キンイロジョウカイ本州・四国亜種  
 389. *T. cyanipennis* MOTSCHULSKY アジョウカイ  
 390. *Lycocerus vitellinus* (KIESENWETTER) セボシジョウカイ  
 391. *L. suturellus luteipennis* (KIESENWETTER) ジョウカイボン西日本亜種  
 392. *L. japonicus* (KIESENWETTER) ヒメジョウカイ  
 393. *L. oedemeroideus* (KIESENWETTER) クビアカジョウカイ  
 394. *L. adusticollis* (KIESENWETTER) ムネアカクワジョウカイ  
 395. *Prothemus ciusianus* (KIESENWETTER) マルムネジョウカイ  
 396. *Stenothemus badius* (KIESENWETTER) クリイロジョウカイ  
 397. *Mikadocantharis japonica* (KIESENWETTER) ヒメジョウカイ  
 398. *Malthodes sulcicollis* KIESENWETTER ムネミヅクワチビジョウカイ  
 399. *Tryptherus niponicus* (LEWIS) キベリコバネジョウカイ

## Omethidae ホタルモドキ科

400. *Omethes rugiceps* (LEWIS) チビホタルモドキ  
 401. *Drilonius striatulus* KIESENWETTER ホソホタルモドキ

## Lampyridae ホタル科

402. *Cyphonocerus marginatus* LEWIS ヘリアカクシヒゲボタル  
 403. *Drilaster axillaris* KIESENWETTER カタモンミナミボタル  
 404. *Hotaria parvula* (KIESENWETTER) ヒメボタル  
 405. *Lychnurus discicollis* (KIESENWETTER) オオマドボタル  
 406. *Lucidina accensa* GORHAM オオオハボタル  
 407. *L. biplagiata* (MOTSCHULSKY) オハボタル

## Trogoxetidae コクヌスト科

408. *Thymalus parviceps* LEWIS セダクコクヌスト  
 409. *Latolaea japonica* (REITTER) チビコクヌスト

## Cloridae カッコウムシ科

410. *Tillus igarashii* KONO イガラシカッコウムシ  
 411. *Isoclerus pictus* LEWIS ヨツモンチビカッコウムシ  
 412. *Opilo niponicus* LEWIS ムナグロナガカッコウムシ  
 413. *Stigmatium nakanei* IGA クロダングラカッコウムシ  
 414. *Tenerus hilleri* HAROLD ツマグロツツカッコウムシ  
 415. *T. maculicollis* LEWIS キムネツツカッコウムシ

## Melyridae ジョウカイモドキ科

416. *Dasytes vulgaris* NAKANE ケシジョウカイモドキ  
 417. *D. japonicus* KIESENWETTER クロアオケシジョウカイモドキ  
 418. *Malachius prolongatus* MOTSCHULSKY ツマキアオジョウカイモドキ

## Lymexyloidea ツツシンクイ科

419. *Hylecoetus dermestoides* COSSIS LEWIS ツマグロツツシンクイ

## Sphindidae ヒメキノコムシ科

420. *Sphindus castaneipennis* REITTER クリイロヒメキノコムシ  
 421. *Aspidiphorus japonicus* REITTER マルヒメキノコムシ

## Rhizophagidae ネスイムシ科

422. *Mimemodes emmerichi* MADER オオバケデオネスイ  
 423. *Rhizophagus japonicus* REITTER ヤマトネスイ

## Nitidulidae ケンシスイ科

424. *Heterhelus morio* (REITTER) クロチビハナケンシスイ  
 425. *Carpophilus titanus* REITTER トドデオネスイ  
 426. *C. chalybeus* MURRAY クロハナケンシスイ  
 427. *Eपुरaea commutata* GROUVELLE ツバキヒラタケンシスイ  
 428. *E. bergeri* SjöBERG カクアシヒラタケンシスイ  
 429. *Aphenolia pseudosoronia* REITTER オオヒラタケンシスイ  
 430. *Omosita discoidea* (FABRICIUS) ヘリグロヒラタケンシスイ  
 431. *Stelidota multiguttata* REITTER マルキマダラケンシスイ  
 432. *Ipidia sexguttata octusis* (REITTER) アカホシクワヒラタケンシスイ

433. *I. variolosa* REITTER クロヒラタケンシスイ  
 434. *Soronia japonica* REITTER キマダラケンシスイ  
 435. *S. lewisi* REITTER クロキマダラケンシスイ  
 436. *Physoronia hilleri* (REITTER) アミモンヒラタケンシスイ  
 437. *P. explanata* REITTER キノコヒラタケンシスイ  
 438. *Atarphia fasciculata* REITTER ケモンケンシスイ  
 439. *Lasiodactylus pictus* (MACLEAY) アカマダラケンシスイ  
 440. *Pocadites dilatanus* (REITTER) ウソオビカクケンシスイ  
 441. *P. rufobasalis* REITTER ネアカカクケンシスイ  
 442. *Amphicrosus japonicus* REITTER コゲチャセマルケンシスイ  
 443. *Aethina inconspicua* NAKANE コクワムケケンシスイ  
 444. *Cyllodes literatus* (REITTER) ツクワマルケンシスイ  
 445. *C. nakanei* HISAMATSU ワモンマルケンシスイ  
 446. *Neopallodes omogonis* HISAMATSU タテスジマルケンシスイ  
 447. *N. inermis* REITTER ネアカマルケンシスイ  
 448. *N. vicinus* GROUVELLE ツヤマルケンシスイ  
 449. *Cryptarcha strigata* (FABRICIUS) ナミモンケンシスイ  
 450. *C. lewisi* REITTER ルイスコクケンシスイ  
 451. *Librodor ipsoides* (REITTER) コヨソバケンシスイ  
 452. *L. rufiventris* (REITTER) アカハラケンシスイ  
 453. *L. japonicus* (MOTSCHULSKY) ヨソバケンシスイ  
 454. *L. christophi* (REITTER) クリストフオネケンシスイ

## Cucujidae ヒラタムシ科

455. *Cucujus coccinatus* LEWIS ベニヒラタムシ  
 456. *Pediacus japonicus* REITTER クロムネキワヒラタムシ  
 457. *Laemophloeus submonilis* REITTER キボシチビヒラタムシ

## Silvanidae ホソヒラタムシ科

458. *Silvanus bidentatus* (FABRICIUS) フタゲホソヒラタムシ  
 459. *Psammocerus triguttatus* REITTER ミツモンセマルヒラタムシ  
 460. *P. fasciatus* REITTER クロオビセマルヒラタムシ

## Helotidae オオクスイムシ科

461. *Helota fulviventris* KOLBE ムナビロオオクスイ

## Cryptophagidae キスイムシ科

462. *Atomaria lewisi* REITTER キイロセマルクスイ

## Biphylidae ムクゲクスイムシ科

463. *Biphylus rufopictus* (WOLLASTON) ハスモンクゲクスイ

464. *B. suffusus* (WOLLASTON) ベニコムクゲクスイ

## Byturidae キスイモドキ科

465. *Byturus atricollis* REITTER ズグロクスイモドキ

## Languriidae コムツキモドキ科

466. *Languriomorpha lewisi* (CROTCH) ルイスコムツキモドキ

## Erotylidae オオキノコムシ科

467. *Aulacochilus japonicus* CROTCH カタモンオオキノコ  
 468. *Pseudamblyopus similis* (LEWIS) クロバチビオオキノコ  
 469. *Neotriplax lewisi* (CROTCH) アカハバヒロオオキノコ  
 470. *Triplax japonica* CROTCH ホソチビオオキノコ  
 471. *T. discicollis* LEWIS セモンチビオオキノコ  
 472. *Tritoma nipponensis* (LEWIS) クロチビオオキノコ  
 473. *T. nigropunctata* (LEWIS) ツマグロチビオオキノコ  
 474. *Dacne zonaria* LEWIS ズグロホソオオキノコ  
 475. *Megalodacne bellula* LEWIS カタボシエグリオオキノコ  
 476. *Episcapha gorhami* LEWIS ミヤマオビオオキノコ

## Discolomidae ミジウムシ科

477. *Aphanocephalus hemisphericus* WOLLASTON クロミジウムシ

## Cerylonidae カクホソカタムシ科

478. *Philothermopsis crassipes* (SHARP) アシフトカクホソカタムシ  
 479. *Cerylon sharpi* NAKANE カクホソカタムシ  
 480. *Cautomus hystriculus* SHARP ムネビロカクホソカタムシ  
 481. *Thyroderus porcatus* SHARP アナムネカクホソカタムシ

## Corylophidae ミジウムシ科

482. *Arthrolips oblongus* MATTHEWS マエキミジウムシ

## Endomychidae テントウムシ科

483. *Ectomychus basalis* GORHAM カタバネクワテントウムシ  
 484. *Lycopordina castaneipennis* GORHAM クリバナツヤテントウムシ  
 485. *Ancylopus pictus asiaticus* STROHECKER ヨソバシテントウムシ  
 486. *Mycetina amabilis* GORHAM キボシテントウムシ  
 487. *M. ancoriger* GORHAM イカリモンテントウムシ  
 488. *Endomychus gorhami gorhami* (LEWIS) ルリテントウムシ

## Coccinellidae テントウムシ科

489. *Pseudoscymnus hareja* (WEISE) ハレヤヒメテントウ  
 490. *P. sylvaticus* (LEWIS) クビアカヒメテントウ  
 491. *Nephus phosphorus* (LEWIS) アトホシヒメテントウ  
 492. *Scymnus dorcatomoides* WEISE ツマアカヒメテントウ  
 493. *S. rectus* (OHTA) オオタツマアカヒメテントウ  
 494. *S. ruficeps* (OHTA) ナガヒメテントウ  
 495. *S. glganteus* H. KAMAYA オニヒメテントウ  
 496. *S. japonicus* WEISE クロヒメテントウ  
 497. *S. posticalis* SICARD コクロヒメテントウ  
 498. *Hyperaspis japonica* (CROTCH) フタホシテントウ  
 499. *Chilocorus kuwanae* SILVESTRI ヒメアカヒメテントウ  
 500. *Rodolia limbata* (MOTSCHULSKY) ベニヘリテントウ  
 501. *Coccinella septempunctata* LINNÉ ナナホシテントウ  
 502. *Coccinula crotchi* (LEWIS) マクガタテントウ  
 503. *Propylea japonica* (THUNBERG) ヒメカメコテントウ  
 504. *Calvia decemguttata* (LINNÉ) シロトホシテントウ  
 505. *C. quatuordecimguttata* (LINNÉ) シロジョウシホシテントウ  
 506. *C. muri* (TIMBERLAKE) ムーアシロホシテントウ  
 507. *C. quindecimguttata* (FABRICIUS) シロジョウゴホシテントウ  
 508. *Anatis halonis* LEWIS ウンモンテントウ  
 509. *Harmonia axyridis* (PALLAS) ナミテントウ  
 510. *Aiolocaria hexaspilota* (HOPE) カメノコテントウ  
 511. *Illeis koebeleii koebeleii* (TIMBERLAKE) キイロテントウ  
 512. *Vibidia duodecimguttata* (PODA) シロホシテントウ  
 513. *Epilachna vigintioctomaculata* MOTSCHULSKY オオニョウヤホシテントウ  
 514. *E. admirabilis* CROTCH トホシテントウ

## Phalacridae ヒメハナムシ科

515. *Merobrachys bimaculatus* (MATSUMURA) フタバシヒメハナムシ

- Lathridiidae ヒメマキムシ科
516. *Stephostethus chinensis* (REITTER) ヒメマキムシ
- Ciidae ツツキノコムシ科
517. *Syncosmetus japonicus* SHARP オモゴツツキノコムシ
518. *Lipopterocis simplex* MIYATAKE ムネブツツツキノコムシ
519. *Octotemnus laminifrons* (MOTSCHULSKY) ツヤツツキノコムシ
- Mycetophagidae コキノコムシ科
520. *Mycetophagus antennatus* (REITTER) ヒゲブトコキノコムシ
521. *M. ater* (REITTER) クロコキノコムシ
522. *M. pustulosus* (REITTER) コマダラコキノコムシ
- Colydiidae ホソカタムシ科
523. *Microprius opacus* (SHARP) ツヤケシヒメホソカタムシ
524. *Cicones niveus* SHARP クロモンヒメヒラタホソカタムシ
525. *Endophris serratus* SHARP ノコギリホソカタムシ
526. *Trachypholis variegata* (SHARP) マダラホソカタムシ
527. *Penthelispa vilis* (SHARP) ツヤナガヒラタホソカタムシ
- Tenebrionidae ゴミムシダマシ科
528. *Gonocephalum coriaceum* MOTSCHULSKY  
コスナゴミムシダマシ
529. *G. persimile* (LEWIS) ヒメスナゴミムシダマシ
530. *Dicraeosis bacillus* (MARSEUL) クビカクシゴミムシダマシ
531. *Diaperis lewisi lewisi* BATES モンキゴミムシダマシ
532. *Scaphidema ornatellum* LEWIS フタモンツヤゴミムシダマシ
533. *Platydemus nigroaenium* MOTSCHULSKY  
クロツヤキノコゴミムシダマシ
534. *P. higonium* LEWIS ヒゴキノコゴミムシダマシ
535. *P. recticornis* LEWIS ツノボソキノコゴミムシダマシ
536. *P. subfascia subfascia* (WALKER)  
ベニモンキノコゴミムシダマシ
537. *Basanus erotyloides* LEWIS ヨツボシゴミムシダマシ
538. *Menimus niponicus* LEWIS アカチビゴミムシダマシ
539. *Ceropria induta* (WIEDEMANN) ナガニジゴミムシダマシ
540. *C. sulcifrons* HAROLD オオナガニジゴミムシダマシ
541. *Derispia maculipennis* (MARSEUL)  
クロホシテントウゴミムシダマシ
542. *Leiochrinus satsumae* LEWIS テントウゴミムシダマシ
543. *Uloma bonzica* MARSEUL ヨツボシゴミムシダマシ
544. *U. marseuli* NAKANE エグリゴミムシダマシ
545. *Hypophloeus colydioides* (LEWIS) クロホソゴミムシダマシ
546. *Toxicum tricoratum* WATERHOUSE ミツツゴミムシダマシ
547. *Encyalesthus violaceipennis* (MARSEUL) ルリゴミムシダマシ
548. *Tetraphyllus lunuliger* (MARSEUL) ニジゴミムシダマシ
549. *Gnesis helopioides helopioides* PASCOE  
ズビロキマワリモドキ
550. *Laena rotundicollis rotundicollis* MARSEUL  
チビヒサゴミムシダマシ
551. *Misolampidius rugipennis* LEWIS ヒサゴミムシダマシ
552. *Misolampidius* sp. セトウチヒサゴミムシダマシ
553. *Stenophanes rubripennis* (MARSEUL) ホソクビキマワリ
554. *Elixota curva* (MARSEUL) コマルキマワリ
555. *Plesioptthalmus nigrocyaneus nigrocyaneus* MOTSCHULSKY  
キマワリ
556. *Strongylium niponicum* LEWIS クロナガキマワリ
557. *Ainu tenuicornis* LEWIS ホソヒゲナガキマワリ
- Lagriidae ハムシダマシ科
558. *Heterotarsus carinula* MARSEUL スジコガシラハムシダマシ
559. *Luprops orientalis* (MOTSCHULSKY) ヒゲブトゴミムシダマシ
560. *Lagria nigricollis* HOPE ハムシダマシ
561. *Arthromacra flavipes* NAKANE キアシアオハムシダマシ
562. *Macrolagria rufobrunnea* (MARSEUL) ナガハムシダマシ
- Tetratomidae キノコムシダマシ科
563. *Pisenus chujoi* MIYATAKE ホソアカバコキノコムシダマシ
564. *P. insignis* (REITTER) アカバコキノコムシダマシ
565. *Penthe japana* MARSEUL モンキナガクチキムシ
- Alleculidae クチキムシ科
566. *Allecula fuliginosa* MÄKLIN オオクチキムシ
567. *A. nipponica* MIYATAKE ヒメオオクチキムシ
568. *A. simiola* LEWIS ウスイロクチキムシ
569. *Isomira oculata* (MARSEUL) フナガクチキムシ
570. *Hymenalia unicolor* NAKANE クロツヤバネクチキムシ
571. *Myeetochara mimica* LEWIS カタモンヒメクチキムシ
572. *Ctenopinus hypocrita* (MARSEUL) キイロクチキムシ
- Elacatidae クチキムシダマシ科
573. *Elacatis kraatzii* (REITTER) オオクチキムシダマシ
- Salpingidae チビキカワムシ科
574. *Lissodema minutum* LEWIS コチビキカワムシ
575. *L. validicorne* LEWIS カドムネチビキカワムシ
576. *L. dentatum* LEWIS クリイロチビキカワムシ
- Pyrochroidae アカハネムシ科
577. *Pseudodendroides niponensis* (LEWIS)  
オオクシヒゲピロウドムシ
578. *Pseudopyrochroa laticollis* (LEWIS) ムナビロアカハネムシ
579. *P. episcopalis* (LEWIS) クロアカハネムシ
580. *P. japonica* (HEYDEN) オニアカハネムシ
- Melandyridae ナガクチキムシ科
581. *Holostrophus morimotoi* SASAJI モリモトヒメナガクチキ
582. *Orchesia elegantula* LEWIS アヤモンニセハナノミ
583. *O. imitans* LEWIS アカオビニセハナノミ
584. *O. ocularis* LEWIS カバヒロニセハナノミ
585. *Lederia lata* (LEWIS) ノミナガクチキ
586. *Dircaomorpha validicornis* (LEWIS) ムツモンナガクチキ
587. *Dircaea erotyloides* LEWIS フタオビホソナガクチキ
588. *Phloeotrypa rugicollis* MARSEUL クロホソナガクチキ
589. *Serropalpus niponicus* LEWIS キイロホソナガクチキ
590. *S. filiformis* MARSEUL ヒメホソナガクチキ
- Rhipiphoridae オオハナノミ科
591. *Pelecotomoides tokejii* NOMURA et NAKANE  
クチキオオハナノミ
- Mordellidae ハナノミ科
592. *Hoshihananomia pirika* KÔNO オオシラホシハナノミ
- Scraptiidae ハナノミダマシ科
593. *Anaspis marseuli* CSIKI クロフナガタハナノミ
- Oedemeridae カミキリモドキ科
594. *Xanthochroa atriceps* LEWIS キクビカミキリモドキ
595. *X. waterhousei* HAROLD アオカミキリモドキ
596. *X. katoi* KÔNO カウトウカミキリモドキ
597. *X. caudata* KÔNO シリナガカミキリモドキ
598. *X. hilleri* HAROLD キイロカミキリモドキ
599. *X. luteipennis* MARSEUL キバネカミキリモドキ
600. *Oncomerella venosa* (LEWIS) マダラカミキリモドキ
601. *Oedemeronia lucidicollis* (MOTSCHULSKY)  
モモブトカミキリモドキ
- Meloidae ツチハンミョウ科
602. *Zonitis cothurnata cothurnata* MARSEUL ツマグロキゲンセイ
- Anthicidae アリモドキ科
603. *Stereopalpus gigas* (MARSEUL) オオクビソムシ
604. *Notoxus haagi* MARSEUL クロスジイッカク
605. *Mecynotarsus tenuipes* CHAMPION ホソアシチビイッカク
606. *Derarimus clavipes* (CHAMPION) セマルツヤアリモドキ
607. *Anthicomorphus niponicus* LEWIS クロチビアリモドキ
608. *A. suturalis* LEWIS ヘリアアカアリモドキ
609. *Pseudoleptaleus trigibber* MARSEUL ミツヒダアリモドキ
610. *Pseudoleptaleus valgipes* (MARSEUL) ヨツボシホソアリモドキ
611. *Anthicus fugiens* MARSEUL アカホソアリモドキ
612. *A. baicalicus* MILSANT クロホソアリモドキ
613. *Clavicollis laevipennis* (MARSEUL) ツヤチビホソアリモドキ
- Cerambycidae カミキリムシ科
614. *Distenia gracilis gracilis* (BLESSIG) ホソカミキリ
615. *Megopsis nipponica* MATSUSHITA トゲウスバカミキリ
616. *M. sinica sinica* WHITE ウスバカミキリ
617. *Prionus insularis insularis* MOTSCHULSKY ノコギリカミキリ
618. *Psephactes remiger remiger* HAROLD コバネカミキリ
619. *Megasemum quadricostulatum* KRAATZ オオクロカミキリ
620. *Cephalallus unicolor* GAHAN ツシムナクボカミキリ
621. *Arhopalus rusticus* (LINNÉ.) ムナクボカミキリ
622. *Spodylitis buprestoides* (LINNÉ.) クロカミキリ
623. *Lemula decipiens* BATES キバネニセハムシハナカミキリ
624. *Dinoptera minuta* (GEBLER) ヒナリハナカミキリ
625. *Pidonia yamato yamato* HAYASHI et MIZUNO  
ヤマトヒメハナカミキリ
626. *P. grallatrix* BATES オオヒメハナカミキリ
627. *P. simillima* OHBAYASHI et HAYASHI  
ニセヨコモンヒメハナカミキリ
628. *P. amantata amantata* (BATES) セスジヒメハナカミキリ
629. *P. puziloi* (SOLSKY) フタオビノミハナカミキリ
630. *Grammoptera chalybeella* BATES チビハナカミキリ
631. *Pseudalosterna misella* (BATES) チャボハナカミキリ
632. *Anoplocleromorpha monticola* NAKANE  
クロリハナカミキリ
633. *Anastrangalia scotodes* (BATES) ツヤケシハナカミキリ
634. *Corymbia succedanea* (LEWIS) アカハナカミキリ
635. *Pachytodes cometes* (BATES) マルガタハナカミキリ
636. *Leptura arcuata tsumagurohana* OHBAYASHI  
ツマグロハナカミキリ
637. *L. latipennis* MATSUSHITA ハネピロハナカミキリ
638. *L. ochraceofasciata ochrolela* BATES  
シコクヨツズジハナカミキリ
639. *Megaleptura regalis* (BATES) オオヨツズジハナカミキリ
640. *Nakanea vicaria vicaria* (BATES) フタスジハナカミキリ
641. *Parastrangalis nymphula* (BATES) ニンハナカミキリ
642. *P. lesnei* (PIC) ニョウホウハナカミキリ
643. *Strangaliella shikokensis* (MATSUSHITA)  
タデジハナカミキリ
644. *Strangalia koyanensis* MATSUSHITA クロヤホソハナカミキリ
645. *Xystrocerca globosa* (OLIVIER) アオスジカミキリ
646. *Allotraeus sphaerioninus* BATES トビイロカミキリ
647. *Stenodryas clavigera clavigera* BATES アメイロカミキリ
648. *Ceresium fuscum fuscum* MATSUMURA et MATSUSHITA  
リュウキュウヒメカミキリ
649. *Glaphyra kojimai* (MATSUSHITA)  
コジマヒゲナガコバネカミキリ
650. *G. ishiharai* (OHBAYASHI) カエデヒゲナガコバネカミキリ
651. *Chloridolum viride* (THOMSON) ミドリカミキリ
652. *Palaeocallidium rufipenne* (MOTSCHULSKY) ヒメスギカミキリ
653. *Xylotrechus emaciatus* BATES ニイジトラカミキリ
654. *X. cuneipennis* (KRAATZ) ウスイロトラカミキリ
655. *X. rufilus rufilus* BATES クビアカトラカミキリ
656. *Clytus melaenus* BATES シラゲトラカミキリ
657. *C. auripilis* BATES キンゲトラカミキリ
658. *Cyrtoclytus caproides* BATES キスジトラカミキリ
659. *Epiclytus yokoyamai* (KANO) ミヨキトラカミキリ
660. *Chlorophorus japonicus* (CHEVROLAT) エグリトラカミキリ
661. *Grammographus notabilis* (PASCOE) キイロトラカミキリ
662. *Rhaphuma diminuta* (BATES) ヒメクロトラカミキリ
663. *Demonax transilis* BATES トゲヒゲトラカミキリ
664. *Paraclytus excultus* BATES シロトラカミキリ
665. *Purpuricenus temnickii* (GUERIN-MÉNÉVILLE) ベニカミキリ
666. *Dere thoracica* WHITE ホタルカミキリ
667. *Messa japonica* BATES ゴマフカミキリ
668. *M. longipennis* BATES ナガゴマフカミキリ
669. *M. hirsuta hirsuta* BATES カタシロゴマフカミキリ
670. *M. senilis* Bates タテスジゴマフカミキリ
671. *Microlepra ptnoides* BATES ヒシカミキリ
672. *Asaperda rufipes rufipes* BATES キクスイモドキカミキリ
673. *Atlmura japonica* BATES コブスジサビカミキリ
674. *Pseudocalamobius japonicus japonicus* (BATES)  
ドウボソカミキリ
675. *Pterolophia caudata caudata* BATES  
トガリシロオビサビカミキリ
676. *P. leopodina* (BATES) ヒメナガサビカミキリ
677. *P. japonica* BREUNING エゾサビカミキリ
678. *P. zonata* (BATES) アトジロサビカミキリ
679. *P. granulata* (MOTSCHULSKY) アトモンサビカミキリ
680. *Mesosella simiola* BATES クワサビカミキリ
681. *Parechthistatus nakanei* MIYAKE  
サヌキセダココバハズカミキリ
682. *Anoplophora malasiaca* (THOMSON) ゴマダラカミキリ
683. *Uraecha bimaculata bimaculata* THOMSON ヤハズカミキリ
684. *Monochamus subfasciatus shikokensis* BREUNING  
シコクヒメヒゲナガカミキリ
685. *Xenicotela pardalina* (BATES) チャボヒゲナガカミキリ
686. *Acalolepta fraudatrix fraudatrix* (BATES) ピロウドカミキリ
687. *A. sejuncta sejuncta* (BATES) ニセピロウドカミキリ

688. *Batocera lineolata* CHEVROLAT シロスジカミキリ  
 689. *Rhodopina lewisii lewisii* (BATES) セミスジコブヒゲカミキリ  
 690. *R. integripennis* (BATES) マルバネコブヒゲカミキリ  
 691. *Eupogoniopsis tenuicornis* (BATES) ホンヒゲケブカカミキリ  
 692. *Doius divaricatus divaricatus* (BATES) ドイカミキリ  
 693. *Rhopaloscelis unifasciatus* BLESSIG ヒトオビアラゲカミキリ  
 694. *Miccolamia verrucosa* BATES チビコブカミキリ  
 695. *Sybrodiboma subfasciata* (BATES) シロオビチビカミキリ  
 696. *Callapoecus guttatus* BATES ゴイシモモトカミキリ  
 697. *Clytosema pulchra* BATES ジュウジクロカミキリ  
 698. *Acanthocinus griseus orientalis* OHBAYASHI  
 ホンドヒゲナガモモトカミキリ  
 699. *Eryssamena saperdina* BATES トゲバカミキリ  
 700. *Leiopus stillatus* (BATES) ゴマダラモモトカミキリ  
 701. *Exocentrus galloisi* MATSUSHITA ガロアケシカミキリ  
 702. *E. lineatus* BATES アトモンマルケシカミキリ  
 703. *E. montilineatus* KUSAMA et ODA ミヤマケシカミキリ  
 704. *Saperda tetrastigma* BATES ムネモンヤツボシカミキリ  
 705. *Menesia sulphurata* (GEBLER) キモンカミキリ  
 706. *Paramenesia kasugensis* (SEKI et KOBAYASHI)  
 カスガキモンカミキリ  
 707. *Eutetrappa ocelota* (BATES) ヤツメカミキリ  
 708. *Paraglenea fortunei* (SAUNDERS) ラミーカミキリ  
 709. *Glenea relicta relicta* PASCOE シラホシカミキリ  
 710. *Obera japonica* (THUNBERG) リンゴカミキリ  
 711. *Epiglenea comes* BATES ヨツキボシカミキリ

Chrysomelidae ハムシ科

712. *Zeugophora annulata* (BALY) ワモンナガハムシ  
 713. *Z. bicolor* (KRAATZ) ムナグロナガハムシ  
 714. *Lema cirsicola* CHŪJŌ ルリクビボソハムシ  
 715. *L. concinnipennis* BALY キバラルリクビボソハムシ  
 716. *L. diversa* BALY アカクビボソハムシ  
 717. *L. honorata* BALY ヤマイモハムシ  
 718. *L. decempunctata* GERLER トホシクビボソハムシ  
 719. *Smaragdina semiaurantiaca* (FAIRMAIRE) ムナキルリハムシ  
 720. *Pachybrachis eruditus* (BALY) ハギツツハムシ  
 721. *Cryptocephalus approximatus* BALY バラルリツツハムシ  
 722. *C. signaticeps* BALY クロボシツツハムシ  
 723. *C. confusus* SUFFRIAN チビルリツツハムシ  
 724. *C. scitulus* BALY カシワツツハムシ  
 725. *Chlamisus spilotus* (BALY) ムシクソハムシ  
 726. *Oomorhoides cupreatus* (BALY) ドウガネツヤハムシ  
 727. *Oomorhoides japonus* JACOBY ヒメツヤハムシ  
 728. *Cleoporus vavilabilis* (BALY) サクラサルハムシ  
 729. *Basilepta Balyi* (HAROLD) チャイロサルハムシ  
 730. *Demotina modesta* BALY カサハラハムシ  
 731. *Acrothidium gaschkevitchii gaschkevitchii* (MOTSCHULSKY)  
 アカガネサルハムシ  
 732. *Lypsthes ater* (MOTSCHULSKY) リンゴコブキハムシ  
 733. *Syneta adamsi* BALY カバノキハムシ  
 734. *Chrysolina aurichalcea* (MANNERHEIM) ヨモギハムシ  
 735. *Chrysolina populi* LINNÉ ドロノキハムシ  
 736. *C. vigintipunctata* (SCOPOLI) ヤナギハムシ  
 737. *Gastrolina depressa* BALY クルミハムシ  
 738. *Gastrolinoides japonicus* (HAROLD) ズグロキハムシ  
 739. *Goniocena rubripennis* BALY フジハムシ  
 740. *G. japonica* CHŪJŌ et KIMOTO トホシハムシ  
 741. *Pyrrhalta fuscipennis* (JACOBY) イタヤハムシ  
 742. *P. semifulva* (JACOBY) アカタデハムシ  
 743. *P. humeralis* (CHEN) サンゴジュハムシ  
 744. *P. maculicollis* (MOTSCHULSKY) ニレハムシ  
 745. *Aulacophora femoralis* (MOTSCHULSKY) ウリハムシ

746. *A. nigripennis* MOTSCHULSKY クロウリハムシ  
 747. *Taumacera tibialis* (JACOBY) クロバヒゲナガハムシ  
 748. *Fleutiauxia armata* (BALY) クワハムシ  
 749. *Liroetis coeruleipennis* WEISE ルリバネナガハムシ  
 750. *Stenoluperus nipponensis* (LABOISSIÈRE)  
 ヒゲナガウスバハムシ  
 751. *Ophraella communis* LASAGE ブタクサハムシ  
 752. *Exosoma flaviventris* (MOTSCHULSKY) キバラヒメハムシ  
 753. *Atrachya menetriesi* (FALDERMANN) ウリハムシモドキ  
 754. *Monolepta dichroa* HAROLD ホタルハムシ  
 755. *Arthrotus niger* MOTSCHULSKY ムナグロツヤハムシ  
 756. *Agelasa nigriceps* MOTSCHULSKY キクビアオハムシ  
 757. *Gallerucida bifasciata* MOTSCHULSKY イタドリハムシ  
 758. *Altica cyanea* (WEBER) カミナリハムシ  
 759. *Lipromela minutissima* (PIC) セスジトビハムシ  
 760. *Aphthonomorpha collaris* (BALY) フタイロセマルトビハムシ  
 761. *Batophila acutangula* HEIKERTINGER ハネナシトビハムシ  
 762. *Aphthona perminuta* BALY ツツノミハムシ  
 763. *A. strigosa* BALY サメハダツツノミハムシ  
 764. *Phyllotreta striolata* (FABRICIUS) キスジノミハムシ  
 765. *Hemipyxis plagioderoides* (MOTSCHULSKY)  
 ヒゲナガルリマルノミハムシ

766. *Argopistes biplagiatus* MOTSCHULSKY テントウノミハムシ  
 767. *Argopus balyi* HAROLD オオキイロマルノミハムシ  
 768. *A. punctipennis* (MOTSCHULSKY) アカイロマルノミハムシ  
 769. *Sphaeroderma unicolor* KIMOTO キイロタマノミハムシ  
 770. *S. placidum* HAROLD ムネアカタマノミハムシ  
 771. *Nonarthra cyanea* BALY ルリマルノミハムシ  
 772. *Dactylispa angulosa* (SOLSKY) ヒメケルリトゲハムシ  
 773. *Cassida fuscicornis* MOTSCHULSKY ヒメジンガサハムシ  
 774. *C. versicolor* (BOHEMAN) セモンジンガサハムシ  
 775. *C. vespertina* (BOHEMAN) コガタカメノコハムシ

Anthribidae ヒゲナガゾウムシ科

776. *Euparius oculus oculus* (SHARP) キノコヒゲナガゾウムシ  
 777. *Ozotomerus japonicus* SHARP ウスモンツツヒゲナガゾウムシ  
 778. *O. nigromaculatus* MORIMOTO フタモンツツヒゲナガゾウムシ  
 779. *Platytomos sellatus* (ROELOFS) シロヒゲナガゾウムシ  
 780. *Xylinda striatifrons* (JORDAN) ナガフトヒゲナガゾウムシ  
 781. *Basitropis nitidicutis* JEREL マダラフトヒゲナガゾウムシ  
 782. *Litocerus laxus* SHARP カオジロヒゲナガゾウムシ  
 783. *Tropideres roelofsi* (LEWIS) クロフヒゲナガゾウムシ  
 784. *Phaulimia confinis* (SHARP) シリジロメナガヒゲナガゾウムシ

Attelabidae オトシブミ科

785. *Byctiscus puberulus regalis* (ROELOFS)  
 ベニホシハマキチヨッキリ  
 786. *B. fausti* SHARP ファウストハマキチヨッキリ  
 787. *B. venustus* (PASCOE) イタヤハマキチヨッキリ  
 788. *Eugnamptus flavipes* SHARP キアンホソチヨッキリ  
 789. *E. amurensis* (FAUST) ルリホソチヨッキリ  
 790. *Deporaus minimus* KŌNO チビイクビチヨッキリ  
 791. *D. unicolor* (ROELOFS) コナライクビチヨッキリ  
 792. *Chonostropheus chujoi* VOSS マルムネチヨッキリ  
 793. *Depasophilus apertus* (SHARP) ルリデオチヨッキリ  
 794. *Neocoenorrhinus assimilis* (ROELOFS) カシルリチヨッキリ  
 795. *Involvulus pilosus* (ROELOFS) ヒメケブカチヨッキリ  
 796. *Paroplapoderus pardalis* (VOLLENHOVEN) ゴマダラオトシブミ  
 797. *Apoderus jekelii* ROELOFS オトシブミ  
 798. *A. balteatus* ROELOFS ウスモンオトシブミ  
 799. *A. rubidus* MOTSCHULSKY ウスアカオトシブミ  
 800. *A. erythrogaster* VOLLENHOVEN ヒメクロオトシブミ  
 801. *Cyotrachelus roelofsi* (HAROLD) エゴツルクビオトシブミ

802. *Paratrachelophorus longicornis* (ROELOFS)  
 ヒゲナガオトシブミ  
 803. *Euops splendidus* VOSS カシルリオトシブミ  
 804. *E. punctatostriatus* (MOTSCHULSKY) ルリオトシブミ

Curculionidae ゴウムシ科

805. *Phyllobius armatus* ROELOFS リンゴコブキゾウムシ  
 806. *P. rotundicollis* ROELOFS キュウシュウヒゲボソゾウムシ  
 807. *P. subnudus* KŌNO ハダカヒゲボソゾウムシ  
 808. *P. intrusus* KŌNO ヒラズネヒゲボソゾウムシ  
 809. *Myllocerus griseus* ROELOFS カシワクチブトゾウムシ  
 810. *Macrocyrtus griseoides* (ZUMPT) コカシワクチブトゾウムシ  
 811. *Asphalmus japonicus* SHARP ホソヒメカタゾウムシ  
 812. *Episomus turritus* (GYLLENHAL) シロコブゾウムシ  
 813. *Dermatoxenus caesicollis* (GYLLENHAL) ヒメシロコブゾウムシ  
 814. *D. clathratus* (ROELOFS) ウスヒョウタンゾウムシ  
 815. *Hypera basalis* (VOSS) ハコベタゾウムシ  
 816. *Lixus acutipennis* ROELOFS ハスジカツゾウムシ  
 817. *Mesalcidodes trifidus* (PASCOE) オジロアシナガゾウムシ  
 818. *Stereonychus thoracicus* FAUST アカタマゾウムシ  
 819. *Cionus tamazo* KŌNO マルモンタゾウムシ  
 820. *Cionus helleri* REITTER クロタマゾウムシ  
 821. *Rhamphus hisamatsui* CHŪJŌ et MORIMOTO  
 ハチジョウノミゾウムシ  
 822. *Anthonomus bisignifer* SCHENKING イチゴハナゾウムシ  
 823. *A. yuasai* KŌNO ユアサハナゾウムシ  
 824. *Curculio antennatus* (KŌNO) ムモンチビシギゾウムシ  
 825. *C. roelofsi* (HELLER) レロフチビシギゾウムシ  
 826. *Baris dispilota* (SOLSKY) シラホシヒメゾウムシ  
 827. *Carcilia tenuistriata* HELLER コゲチャツツゾウムシ  
 828. *Pissodes obscurus* ROELOFS クロキボシゾウムシ  
 829. *Acinermis palliata* PASCOE ウスモンカレキゾウムシ  
 830. *Hylobelites haroldi* (FAUST) マツアナキゾウムシ  
 831. *Dyscerus laevis* (HUSTACHE) ナガアナキゾウムシ  
 832. *D. elongatus* (ROELOFS) ホソアナキゾウムシ  
 833. *D. perforatus* (ROELOFS) オリーブアナキゾウムシ  
 834. *Cataglyphus japonicus* ROELOFS クロクチカクシゾウムシ  
 835. *Mechistocerus nipponicus* KŌNO マダラメカクシゾウムシ  
 836. *Rhadinomerus annulipes* (ROELOFS)  
 アカナガクチカクシゾウムシ  
 837. *Gasterocercus longipes* KŌNO シラガオニゾウムシ  
 838. *Shirahoshizo rufescens* (ROELOFS)  
 ニセマツノシラホシゾウムシ  
 839. *Cossonus gibbirostris* ROELOFS  
 ワシバナヒラタキイゾウムシ  
 840. *Macrorhyncholus crassiusculus* WOLLASTON  
 マツオオキイゾウムシ  
 Rhynchophoridae オサゾウムシ科  
 841. *Sipalinus gligas* (FABRICIUS) オオゾウムシ  
 Platypodidae ナガクイムシ科  
 842. *Crossotarsus nipponicus* BLANDFORD  
 ヤチダモノナガクイムシ  
 Scolytidae キクイムシ科  
 843. *Hylurgops interstitialis* (CHAPUIS) マツノスジキクイムシ  
 844. *Tomiscus minor* (HARTIG) マツノコクイムシ  
 845. *Trypodendron proximum* (NŪJIMA) クロツヤキクイムシ  
 846. *Dryocoetes rugicollis* EGGERS アトマルクイムシ  
 847. *Xyleborus lewisii* BLANDFORD ルイスザイノクイムシ  
 848. *Scolytoplatypus mikado* BLANDFORD ミカドクイムシ  
 849. *S. tycon* BLANDFORD タイコンクイムシ

瀬戸内むしの会 (香川県) 会報の「へりぐる」にもいくらかの記録がある。今回、4月から11月までの8カ月にわたり、我々4名が延べ150日余り当地に入り調査した結果、美馬町に生息することが確認でき、なお種名の確定できたものは849種となった。これ以外にも種名の確定できないもののがかなりある。こ

れらは判明次第逐次記録してゆきたい。

今回の調査で得られたものの中から幾つの特筆に値すると思われる種について、

No.10のフタモンマルクビゴミムシ(図1)は、開けた平地の綺麗な川原の水際環境に生息する種で、河川環境の汚染などにより、全国的にも絶滅あるいは絶滅が危惧されている種である。かつては、徳島県では吉野川、鮎喰川、那賀川などでよく見られ、全国の研究者達が希少な本種を求めて訪れたものであった。しかし、1970年代に鮎喰川及び那賀川からは見られなくなり、吉野川でも1986年の穴吹町での確認を最後に確認されておらず、本県でも絶滅したものと思われていた。ところが、今回の調査において吉野川の伏流水がしみ出すような綺麗な砂地の石の下から見付けることができた。成虫の生態観察を発見以来続けたところ、成虫は3月初旬から出現し、5月中旬から9月中旬までの砂地面の温度が上がる期間は見られなくなり、10月から再び活動を始め、12月中旬から3月初旬まで再び越冬のため石の下などに潜るということも判った。3~4月に新成虫が現れ、越冬した成熟個体と共に見られるが、秋以降は全て成熟個体となることも判った。夏場に見られなくなるのは夏眠するためであろう。

No.39のテンリュウメダカチビカワゴミムシ(図2)は、四国から初めて発見された。吉野川河川敷にセットしたライトトラップに1頭飛来した。恐らく付近にある樹木の樹皮下などに生息地があるものと思われる。

No.50のナガゴミムシの1種(図3)は、河野(1966)においてカワノナガゴミムシとして記録している種。40年ほど以前から脇町の大滝山(946m)、



図1 絶滅が心配されるフタモンマルクビゴミムシ(体長約20ミリ)吉野川川原にて。

当地の竜王山並びに西隣にある三野町の大川山(1,043m)山頂付近にその生息は知られていた。

今回の調査でも竜王山中腹の大規模農道付近(海拔約650m付近)から山頂にかけて30頭余りサンプルが得られた。本種は、ナガゴミムシの中では最大級の体長を有し、鳥取県の伯耆大山から知られる

ダイセンオオナガゴミムシに酷似していることから、ダイセンオオナガゴミムシそのものと同定されたこともある。我々はカワノナガゴミムシでもダイセンオオナガゴミムシでもない別物と考えてきた。目下、ゴミムシ研究者により種名確定の作業が行われているが、新種となる可能性が高い。



図2 四国から初めて記録されるテンリュウメダカチビカワゴミムシ(体長約4.5ミリ)

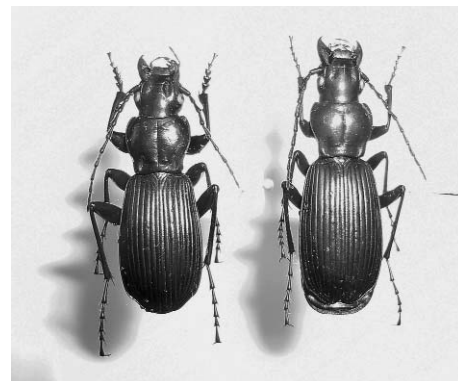


図3 新種の期待がかかるナガゴミムシの1種(体長約20ミリ・左オス、右メス)竜王山山頂近くで採集

## 5. おわりに

今回の調査中、5月初旬に野田ノ井から大規模農道、そして三頭山周辺で甲虫ではないがアゲハチョウ科のウスバシロチョウ(図4)が多数飛翔するのを見た。かつてウスバシロチョウは吉野川より北の讃岐山地には生息しないと言われていたチョウである。吉野川以南の中山間地には生息しているので、誰かが当地に放蝶(本来生息していない地域に他所から持ち込んで放つこと)したものかと思ったが、





図4 葉上で休憩中のウスバシロチョウ（野田ノ井にて）、近年（4～5年前）に定着か？以前は讃岐山地には分布していなかった。

数年前から、池田町方面に定着し、それが東へ広がってきたと聞いた。現在は脇町東部にまで分布を広げているそうである。一部のチョウ類の幼虫は果樹や農作物の葉を食害するものがあるが、本種の幼虫はケシ科のムラサキケマン（野草）であり、農作物などに害を与えるものではなく、この美しいチョウが分布を広げてくれることは昆虫研究者にとって喜ばしいことではある。

一方、フタモンマルクビゴミムシは、後翅（飛ぶためのハネ）を持たず、生息環境の変化により、全国的にも生息の確認できる地域は殆ど無くなった。徳島県でも唯一の生息地である当地域の吉野川は河川の改修が進み、調査期間中にも生息地近くで重機による砂れき地の突きならしなどがあつた。人間の生活排水などによる汚染も問題であるが、行き過ぎた河川管理が本種の生存に与える影響は大きい。小さな生きものではあるが、この甲虫がいつまでも生存できることを願ってやまない。

最後に、テンリュウメダカチビカワゴミムシは国立科学博物館の上野俊一博士、No.145のナラツブエンムシは北海道大学総合博物館の大原昌宏博士、No.253のクロツヤクサアリハネカクシなど数種のクサアリ（クサアリモドキ）に共生するハネカクシについては九州大学総合博物館の丸山宗利博士に同定をしていただいた。また、ウスバシロチョウの分布拡大については昆虫研究家の佐野信雄氏（香川県）に情報を頂いた。記してお礼申し上げる。

## 文献

林 匡夫ほか編著（1984）：原色日本甲虫図鑑Ⅳ。438pp.; 保

育社。

- IMASAKA, S. (2001) : Taxonomic study of the genus *Hachiana* in Japan (Coleoptera, Cantharidae, Podabrinini). *The Japanese Journal of Systematic Entomology* 7 (2) : 279-313. Japanese Society of Systematic Entomology.
- 河野仁一郎（1966）：県北の昆虫Ⅰ，阿波の自然（第4回学術総合調査 県北地方調査報告書）：28-40. 徳島県博物館他。
- 川内満治（1966）：阿讃県境を探る，総合学術調査同行記，同上：129-134. 同上。
- 木内盛郷（1965）：四国未記録等の本県産甲虫記録，とくしま虫の国6（2）：11-13. 昆虫団体研究会とくしま支部。
- 木内盛郷（1966）：県北の昆虫Ⅱ，阿波の自然（第4回学術総合調査 県北地方調査報告書）：41-51. 徳島県博物館他。
- 三宅義一・日浦 勇・溝口 修・西岡靖夫（1957）：郷土の動物相4，徳島県のコガネムシ。昆虫科学（7）：3-33. 昆虫団体研究会。
- 中根猛彦ほか（1963）：原色昆虫大図鑑Ⅱ（甲虫編）。443pp.; 北隆館。
- 小笠原隆（1994）：待ちに待ったその瞬間。愛媛の虫だより。（18）：8-10。
- 小笠原隆（1977b）：同（下）。月刊むし。（74）：23-29; むし社。
- 大林延夫・新里達也 共編（2007）：日本産カミキリムシ：1-818. 東海大学出版会。
- 大原賢二・小川 誠（2000）：徳島県におけるブタクサハムシの記録。徳島県立博物館研究報告（10）：75-79. 徳島県立博物館。
- 酒井雅博（2000）：徳島県のナガクチキムシ科（コウチュウ目）。徳島昆虫（11）：31-40. 徳島昆虫研究会。
- 佐野信雄（1989a）：香川県のオアサムシⅠ（アワオサムシ）。へりぐろ（11）：21-23. 瀬戸内むしの会。
- 佐野信雄（1989b）：阿讃山脈のコルリクワガタ。同上（11）：24-25. 同上。
- 佐野信雄（1991）：四国の *Misolampidius* 属 2 種の記録。同上（12）：8-11. 同上。
- 佐野信雄（1993）：1991年秋～1992年春のオサ掘り。同上（14）：42-51. 同上。
- 佐野信雄（1996）：竜王山でマダラクワガタを採集。同上（17）：25. 同上。
- 佐野信雄（1997a）：四国産ピロウドコガネ族の採集記録とその整理。同上（18）：2-11. 同上。
- 佐野信雄（1997b）：1996年に採集した四国産糞虫類。同上（18）：50-58. 同上。
- 佐野信雄（2000）：1999年に採集した四国産糞虫類。同上（21）：22-24. 同上。
- 佐野信雄（2001）：〔四国産甲虫類分布記録1.〕四国で採集したホソカタムシ科甲虫。同上（22）：2-5. 同上。
- 佐野信雄（2004）：香川県周辺におけるウエノマルマグソコガネの分布調査と若干の生態について。鯉角通信（8）：31-35. コガネムシ研究会。
- 佐野信雄・真野俊作（1999）：1998年に採集した四国産糞虫類。へりぐろ（20）：2-9. 瀬戸内むしの会。
- 和田洋介（2001）：バナナトラップによる採集。同上（21）：38-42. 同上。
- 上野俊一ほか編著（1985）：原色日本甲虫図鑑Ⅱ。514pp.; 保育社。
- 吉田正隆（1979）：第2回自然環境保全基礎調査，動物分布調査報告書（甲虫類）。徳島県：1-60. 環境庁。