

# 鳴門市の甲虫

昆虫班 (徳島昆虫研究会)

吉田 正隆\* 西川 勝<sup>1</sup> 櫻木 大介<sup>2</sup>

**要旨:** 2015年から2016年にかけて鳴門市を調査区域として実施された阿波学会総合学術調査の1分野として、甲虫類(昆虫綱; コウチュウ目)の調査を行った。2015年4月から調査を始め、2016年8月まで現地調査並びに文献調査を行った結果、499種の甲虫類を記録した。

**キーワード:** 阿波学会総合学術調査, 徳島県鳴門市, 甲虫 (昆虫類)

## 1. はじめに

鳴門市は徳島県の北東端にあって北部は香川県の南東部と瀬戸内海に面し、東は鳴門海峡を挟んで兵庫県淡路島と、その南は紀伊水道に面し、西は板野郡板野町、南は同じく板野郡藍住・北島・松茂の各町に接している。北部を東西に横切る讃岐山脈の東端部には市の最高峰である大麻山おおあさやま(海拔538m)を有している。市の東北端には島田島と大毛島があって大毛島の外側を大鳴門、内側(徳島県本土)との間を小鳴門と称しそれぞれは橋によってつながっている。小鳴門も潮の干満の差による潮流は激しく、大鳴門(鳴門海峡)に引けを取らないほどである。2つの島の間には両島と本土に囲まれた内ノ海があって養殖漁業も盛んである。市の中心はJR鳴門線の終点鳴門駅付近であるが、1950年頃まではその辺りも塩業が盛んで流下式の塩田が広がっていた。塩田はすべて埋め立てられて市街地となり、その外側に広がっていた平野部の広大な湿地も埋め立てや整備が進み幹線道路周辺の商業地以外は畑地やレンコン畑などの野菜産地とナシの果樹園となっている。これまで鳴門市における甲虫類のまとまった記録は無く、今回の調査結果が初めてのものとなった。

## 2. 調査期間と調査方法

調査は、2015年4月から2016年8月までの期間に徳島昆虫研究会会員の3名が単独あるいは共同で市内各地に入り、季節にかかわらず海岸砂地や大麻山とその周辺の山地、島田島並びに大毛島の山地などにおいて、主に以下の方法によりサンプルを採取し、持ち帰った標本の同定作業(種名を確定する作業)を行った。

主な調査方法は以下の通り

- ① ルッキング……草・木・キノコなどについている虫を見つけて採集する。
- ② スウィーピング……草・木の枝葉・花などを捕虫網すくで掬って入った虫を採集する。
- ③ ビーティング……草・木の枝葉・花などの下に捕虫網や四角に張った布を差し込み、その上部を棒で叩き、落下した虫を採集する。
- ④ 石おこし……地面にある石や倒木などを起こしてその下に潜んでいる虫を採集する。
- ⑤ スプレーイング……家庭用殺虫スプレーを枯れ木・コケ・地面などにスプレーして嫌がって動き出す虫を採集する。
- ⑥ シフティング(ふるい)……落葉や崩した朽

1 愛媛大学農学部昆虫学研究室 2 徳島県県民環境部環境首都課

\* 徳島市名東町1-295-1

ち木などをふるいにかけて落下した虫を採集したり落下した落葉や朽ち木を持ち帰りツルグレンという漏斗型の装置にかけて出て来た虫を採集する。

- ⑦ ベイトトラップ……虫の好むエサ（において誘引した虫を採集する。
- ⑧ ライトトラップ……夜間に白布のスクリーンを張り、その前に虫の好む波長の灯りを発電機を用いて点灯し、集まった虫を採集する。
- ⑨ 地下浅層性種の掘り出し……虫のいそうな地

点を掘り、地下の浅い層に生息する地中性種を掘り出し、また、掘った地下浅層にベイトトラップを仕掛けて採集する。

### 3. 調査結果

確認された甲虫類の種名を学名・和名で表1として記録した。科名及び種名はわかりえる範囲で最近のものに合わせ、順列の基本は上野ほか 1985, 黒澤ほか 1985, 林ほか 1984 の原色日本甲虫図鑑Ⅱ～Ⅳ（保育社）に従った。

表1 確認された甲虫類

Cupedidae ナガヒラタムシ科	
1. <i>Tenomerga mucida</i> (CHEVROLAT) ナガヒラタムシ	
Paussidae ヒゲブトオサムシ科	
2. <i>Eustra japonica</i> BATES エグリゴミムシ	
Cicindelidae ハンミョウ科	
3. <i>Cicindela specularis</i> CHAUDOIR コハンミョウ	
4. <i>C. elisae</i> (MOTSCHULSKY) エリザハンミョウ	
5. <i>C. japana</i> MOTSCHULSKY ニワハンミョウ	
6. <i>C. chinensis japonica</i> THUNBERG ハンミョウ	
Carabidae オサムシ科	
7. <i>Calosoma maximowiczi</i> (MORAWITZ) クロカタビロオサムシ	
8. <i>Carabus chugokuensis mikianus</i> (MURA)	アキオサムシ讃岐山脈東部亜種
9. <i>C. yaconinus</i> BATES ヤコンオサムシ	
10. <i>C. dehaanii katsumai</i> IMURA et MIZUSAWA オオオサムシ四国亜種	
11. <i>Damaster blaptoides</i> KOLLAR マイマイカブリ	
12. <i>Notiophilus impressifrons</i> MORAWITZ ミヤマメダカゴミムシ	
13. <i>Scarites sulcatus</i> OLIVIER オオヒョウタンゴミムシ	
14. <i>S. terricola pacificus</i> BATES ナガヒョウタンゴミムシ	
15. <i>Craspedonotus tibialis</i> SCHAUM オサムシモドキ	
16. <i>Perileptus japonicus</i> BATES ホソチビゴミムシ	
17. <i>Trecus ephippiatus</i> BATES ヒラタキイロチビゴミムシ	
18. <i>Trechiana sakuragii</i> S. UENO サクラゲメクラチビゴミムシ	
19. <i>T. uzushio</i> S. UENO ウズシオメクラチビゴミムシ	
20. <i>Trechoblemus postilenatus</i> (BATES) アトスジチビゴミムシ	
21. <i>Tachyura laetifica</i> (BATES) ヨツモンコムズギワゴミムシ	
22. <i>Elaphropus nipponicus</i> (HABU et BABA) セダカコムズギワゴミムシ	
23. <i>Tachyta nana</i> (GYLLENHAL) クロチビカワゴミムシ	
24. <i>Bembidion galloisi</i> NETOLITZKY ガロアミズギワゴミムシ	
25. <i>B. morawitzi</i> CSIKI ヨツボシミズギワゴミムシ	
26. <i>B. hiogoense</i> BATES ヒョウゴミズギワゴミムシ	
27. <i>B. stenoderum</i> BATES ドウイロミズギワゴミムシ	
28. <i>Asaphidion semilucidum</i> (MOTSCHULSKY) メダカチビカワゴミムシ	
29. <i>Pterostichus yoritomus</i> BATES ヨリトモナガゴミムシ	
30. <i>P. latemarginatus</i> (STRANEO) マルムネヒメナガゴミムシ	
31. <i>P. microcephalus</i> (MOTSCHULSKY) コガシラナガゴミムシ	
32. <i>Agonum chalconus</i> BATES アオグロヒラタゴミムシ	
33. <i>Colpodes buehanani</i> HOPE オオアオモリヒラタゴミムシ	
34. <i>C. japonicus</i> (MOTSCHULSKY) ハラアカモリヒラタゴミムシ	
35. <i>C. rubriolus</i> BATES クビアカモリヒラタゴミムシ	
36. <i>C. modestion</i> BATES イクビモリヒラタゴミムシ	
37. <i>Dicranoncus femoralis</i> CHAUDOIR ルリヒラタゴミムシ	
38. <i>Synuchus nitidus</i> (MOTSCHULSKY) オオクワヤヒラタゴミムシ	
39. <i>S. cycloderus</i> (BATES) クワヤヒラタゴミムシ	
40. <i>S. dulcigradus</i> (BATES) ヒメクワヤヒラタゴミムシ	
41. <i>Trephionus chujoi</i> HABU ヤシマホソヒラタゴミムシ	
42. <i>Amara chalcites</i> DEJEAN マルガタゴミムシ	
43. <i>A. ampliata</i> (BATES) キアシマルガタゴミムシ	
44. <i>A. macronota oralipennis</i> JEDLIČKA ナガマルガタゴミムシ	
45. <i>Anisodactylus signatus</i> (PANZER) ゴミムシ	
46. <i>A. tricuspidatus</i> MORAWITZ ヒメゴミムシ	
47. <i>Harpalus capito</i> MORAWITZ オオゴモクムシ	
48. <i>H. simplicidens</i> SCHAUBERGER ニセクロゴモクムシ	
49. <i>H. tinctulus</i> BATES アカアシマルガタゴモクムシ	
50. <i>Dicheirotichus tenuimanus</i> (BATES) キベリチビゴモクムシ	
51. <i>Acupalpus inornatus</i> BATES キイロチビゴモクムシ	
52. <i>Stenolophus quinquepustulatus</i> (WIEDERMANN)	イツホシマメゴモクムシ
53. <i>Dischissus japonicus</i> ANDREWS ニッポンヨツボシゴミムシ	
54. <i>Anoplogenus cyanescens</i> (HOPE) キベリゴモクムシ	
55. <i>Haplochlaenius costiger</i> (CHAUDOIR) スジアオゴミムシ	
56. <i>Chlaenius pallipes</i> GEBLER アオゴミムシ	
57. <i>C. micans</i> (FABRICIUS) オオアトボシアオゴミムシ	
58. <i>C. naeviger</i> MORAWITZ アトボシアオゴミムシ	
59. <i>Lithochlaenius noguchii</i> (BATES) ノグチアオゴミムシ	
60. <i>Aepnidius adelioides</i> (MACLEAY) トゲアトキリゴミムシ	
61. <i>Coptodera subapicalis</i> PUTZEYS ハギキノコゴミムシ	
62. <i>Dolichoctis striatus striatus</i> SCHMIDT-GÖBEL	コヨツボシアトキリゴミムシ
63. <i>Calleida lepida</i> REDTENBACHER キガシラアオアトキリゴミムシ	
64. <i>Orionella lewisii</i> (BATES) メダカアトキリゴミムシ	
65. <i>Lebidia octoguttata</i> MORAWITZ ヤロシゴミムシ	
66. <i>Parena tripunctata</i> (BATES) ミツアナアトキリゴミムシ	
67. <i>Lebia retrofasciata</i> MOTSCHULSKY ジュウジアトキリゴミムシ	
68. <i>L. bifenestrata</i> MORAWITZ フタホシアトキリゴミムシ	
69. <i>Dromius batesi</i> HABU コホソアトキリゴミムシ	
70. <i>Galerita orientalis</i> SCHMIDT-GÖBEL クビボソゴミムシ	
Brachinidae ホソクビゴミムシ科	
71. <i>Brachinus scotomedes</i> REDTENBACHER オオホソクビゴミムシ	
Dytiscidae ゲンゴロウ科	
72. <i>Platambus pictipennis</i> (SHARP) モンキマメゲンゴロウ	
73. <i>Eretes sticticus</i> (LINNÉ) ハイイロゲンゴロウ	
Hydrophilidae ガムシ科	
74. <i>Helochaeres nipponicus</i> HEBAUER スジヒラタガムシ	
75. <i>Enochrus simulans</i> (SHARP) キイロヒラタガムシ	
76. <i>Stenolophus rufipes</i> (FABRICIUS) ヒメガムシ	

## Histeridae エンマムシ科

77. *Saprinus splendens* (PAYKULL) ルリエンマムシ  
 78. *S. planiusculus* MOTSCHULSKY ドウガネエンマムシ  
 79. *Hypocaccus varians* (SCHUMIDT) ハマベエンマムシ  
 80. *Eopachylopus ripae* (LEWIS) ツヤハマベエンマムシ  
 81. *Anapleus nakanei* M. ÔHARA ナラツブエンマムシ  
 82. *Notodoma fungorum* LEWIS キノコアカマルエンマムシ  
 83. *Margarinotus nipponicus* (LEWIS) コエンマムシ  
 84. *M. boleti* (LEWIS) キノコエンマムシ

## Leiodiidae タマキノコムシ科

85. *Pseudoliodes stirigosula* (PORTEVIN) チャイロヒメタマキノコムシ  
 86. *Anisotoma curta* (PORTEVIN) ハバビロクシヒゲタマキノコムシ  
 87. *Agathidium subcostatum* PORTEVIN オオマルタマキノコムシ  
 88. *Prionocheata harmandi harmandi* PORTEVIN オオクロチビシデムシ  
 89. *Sciodrepoides tsukamotoi* NAKANE キョウトコチビシデムシ  
 90. *Catops hisamatsui* Y. HAYASHI シコクチビシデムシ  
 91. *Catopodes fuscifrons* (KRAATZ) クシヒゲチビシデムシ  
 92. *Apterooma discicolle* (LEWIS) ムナグロホソツヤシデムシ

## Silphidae シデムシ科

93. *Nicrophorus concolor* KRAATZ クロシデムシ  
 94. *N. quadripunctatus* KRAATZ ヨツボシモンシデムシ  
 95. *Necrodes asiaticus* PORTEVIN オオモモブトシデムシ  
 96. *Necrophilia japonica* (MOTSCHULSKY) オオヒラタシデムシ  
 97. *N. brunnicollis* (KRAATZ) ベッコウヒラタシデムシ

## Staphylinidae ハネカクシ科

98. *Ascapium tibiale* LEWIS ホソスジデオキノコムシ  
 99. *Scaphium rufopygum* LEWIS シリアカデオキノコムシ  
 100. *S. femorale* LEWIS ヒメデオキノコムシ  
 101. *S. japonum* REITTER ヤマトデオキノコムシ  
 102. *Cyparium mikado* ACHARD カメノコデオキノコムシ  
 103. *Scaphisoma haemorrhoidale* REITTER ツマキケシデオキノコムシ  
 104. *Apatetica princeps* (SHARP) オサシデムシモドキ  
 105. *Megarthus convexus* SHARP セマルハバビロハネカクシ  
 106. *Eusphalerum pollens* (SHARP) ハナムグリハネカクシ  
 107. *E. parallelum* (SHARP) キイロハナムグリハネカクシ  
 108. *Syntomium japonicum* Y. WATANABE et SHIBATA  
 ドウイロアナバケハネカクシ  
 109. *Osorius taurus* SHARP ツノフトツツハネカクシ  
 110. *Stenus alienus* SHARP ホソフタホシメダカハネカクシ  
 111. *Pinophilus punctatissimus* SHARP オオクビブトハネカクシ  
 112. *Pinophilus rufipennis* (SHARP) アカバクビブトハネカクシ  
 113. *Paederus fuscipes* (CURTIS) アオバアリガタハネカクシ  
 114. *Sunesta setigera* (SHARP) タチゲクビボソハネカクシ  
 115. *Lithocharis nigricipes* KRAATZ クロズトガリハネカクシ  
 116. *Isocheilus staphylinoides* (KRAATZ) ニセトガリハネカクシ  
 117. *Panscopaeus lithocharoides* (SHARP) クロニセトガリハネカクシ  
 118. *Lathrobium narutoensis* Y. WATANABE

## ナルトオオコバナナガハネカクシ

119. *Megalinus japonicus* SHARP オオキバナナガハネカクシ  
 120. *Philonthus virgatus* SHARP クロスジコガシラハネカクシ  
 121. *P. rectangulus* SHARP カクコガシラハネカクシ  
 122. *P. wuesthoffi* BERNHAUER ヒメホソコガシラハネカクシ  
 123. *P. kobensis* SHARP フタイロコガシラハネカクシ  
 124. *Cafius vestitus* (SHARP) アバタウミベハネカクシ  
 125. *C. algarum* SHARP ホソウミベハネカクシ  
 126. *Phucobius simulator* SHARP ツヤケシアカバウミベハネカクシ  
 127. *Ocypus lewisius* SHARP クロサビイロハネカクシ  
 128. *Ontholestes gracilis* (SHARP) サビハネカクシ  
 129. *Amichrotus apicipennis* SHARP ズマルハネカクシ  
 130. *Algon grandicollis* SHARP ムネビロハネカクシ  
 131. *Ischnosoma discoidale* (SHARP) ヤマトイクビハネカクシ  
 132. *Carphacis striatus* (OLIVER) ハネスジキノコハネカクシ  
 133. *Sepedophilus armatus* (SHARP) クロゲヒメキノコハネカクシ

134. *S. bipustulatus* (GRAVENHORST) フタモンヒメキノコハネカクシ  
 135. *Tachyporus suavis* SHARP ツヤグロシリホソハネカクシ  
 136. *Tachinus trifidus* SHARP ネアカマルクビハネカクシ  
 137. *Silusa rugosa* SHARP ツヤケシシワチビハネカクシ  
 138. *Aleochara curtula* (GOEZE) ナアカカヒゲブトハネカクシ  
 139. *A. bipustulata* (LINNÉ) フタモンヒゲブトハネカクシ  
 140. *Lasinus spinosus* SHARP オオトゲアリツカムシ

## Lucanidae クワガタムシ科

141. *Lucanus maculifemoratus* MOTSCHULSKY ミヤマクワガタ  
 142. *Figulus binodulus* WATERHOUSE チビクワガタ  
 143. *Prosopocoilus inclinatus* (MOTSCHULSKY) ノコギリクワガタ  
 144. *Macrodercus rectus rectus* (MOTSCHULSKY) コクワガタ  
 145. *M. striatipennis* MOTSCHULSKY スジクワガタ  
 146. *Serrognathus platymelus* (E. SAUNDERS) ヒラタクワガタ  
 147. *Dorcus hopei* (E. SAUNDERS) オオクワガタ  
 148. *Aegus laeviscollis* E. SAUNDERS ネプトクワガタ

## Trogidae コブスジコガネ科

149. *Trox opacotuberculatus* MOTSCHULSKY ヒメコブスジコガネ

## Geotropidae センチコガネ科

150. *Phelotrupes laevistriatus* MOTSCHULSKY センチコガネ

## Scarabaeidae コガネムシ科

151. *Panelus parvulus* (WATERHOUSE) マメダルマコガネ  
 152. *Onthophagus lenzii* HAROLD カドマルエンマコガネ  
 153. *O. ater* WATERHOUSE クロマルエンマコガネ  
 154. *O. viduus* HAROLD マルエンマコガネ  
 155. *O. atripennis atripennis* WATERHOUSE コブマルエンマコガネ  
 156. *O. nitidus* WATERHOUSE ツヤエンマコガネ  
 157. *Aphodius unifasciatus* NOMURA et NAKANE クロオビマゲソコガネ  
 158. *A. nigrotesselatus* MOTSCHULSKY セマダラマゲソコガネ  
 159. *A. elegans* ALLIBERT オオフタホシマゲソコガネ  
 160. *A. punctatus* WATERHOUSE キマダラマゲソコガネ  
 161. *Saprosites japonicus* WATERHOUSE クロツツマゲソコガネ  
 162. *Psammodytes convexus* WATERHOUSE セマルケシマゲソコガネ  
 163. *P. ainu* LEWIS アイヌケシマゲソコガネ  
 164. *Leiopsammodytes japonicus* (HAROLD) ヤマトケシマゲソコガネ  
 165. *Melolontha satsumaensis shikokuana* NOMURA シコクコフキコガネ  
 166. *M. frator* ARROW オオコフキコガネ  
 167. *Heptophylla picea picea* MOTSCHULSKY ナガチャコガネ  
 168. *Ectinohoplia obducta* (MOTSCHULSKY) ヒメアシナゴコガネ  
 169. *Hoplia communis* WATERHOUSE アシナゴコガネ  
 170. *Maladera orientalis* (MOTSCHULSKY) ヒメビロウドコガネ  
 171. *M. castanea* (ARROW) アカビロウドコガネ  
 172. *Adoretus tenuimaculatus* WATERHOUSE コイチャコガネ  
 173. *Popillia japonica* NEWMANN マメコガネ  
 174. *Blitopertha orientalis* (WATERHOUSE) セマダラコガネ  
 175. *Mimela flavilabris* (WATERHOUSE) ヒメスジコガネ  
 176. *M. testaceipes* (MOTSCHULSKY) スジコガネ  
 177. *Anomara japonica* ARROW ヤマトアオドウガネ  
 178. *A. albopilosa albopilosa* (HOPE) アオドウガネ  
 179. *A. cuprea* (HOPE) ドウガネブイブイ  
 180. *A. daimiana* HAROLD サクラコガネ  
 181. *A. geniculata* (MOTSCHULSKY) ヒメサクラコガネ  
 182. *A. rufocuprea* MOTSCHULSKY ヒメコガネ  
 183. *A. puncticollis* HAROLD ハンノヒメコガネ  
 184. *Dasyvalgus tuberculatus* (LEWIS) トゲヒラタハナムグリ  
 185. *Nipponovalgus angusticollis angusticollis* (WATERHOUSE)  
 ヒラタハナムグリ  
 186. *Trichius succinctus* (PALLAS) ヒメトラハナムグリ  
 187. *Rhomborrhina unicolor* MOTSCHULSKY アオカナブン  
 188. *R. japonica* HOPE カナブン  
 189. *Eucetonia pilifera* (MOTSCHULSKY) ハナムグリ  
 190. *E. roelofsi* (HAROLD) アオハナムグリ

191. *Protaetia orientalis* (GOPY et PERCHELON) シロテンハナムグリ  
 192. *P. lenzi* (HAROLD) キョウトアオハナムグリ  
 193. *Allomyrina dichotoma dichotoma* (LINNÉ) カブトムシ  
 194. *Gametis jucunda* (FALDERMANN) コアオハナムグリ  
 195. *G. forticula* (JANSON)  
 アオヒメハナムグリ (オキナワコアオハナムグリ)

Clambidae タマキノコムシモドキ科

196. *Clambus formosanus japonicus* ENDRÖDY-YOUNGA  
 マルタマキノコムシモドキ

Scirtidae マルハナノミ科

197. *Cyphon ohbayashii* YOSHITOMI シコクホソチビマルハナノミ  
 198. *Scirtes japonicus* KIESENWETTER トビイロマルハナノミ

Ptilodactylidae ナガハナノミ科

199. *Epilichas flabellatus flabellatus* (KIESENWETTER)  
 エダヒゲナガハナノミ  
 200. *Paralichas pectinatus* (KIESENWETTER) ヒゲナガハナノミ

Dryopidae ドロムシ科

201. *Elemomorphus brevicornis* SHARP ムナビロツヤドロムシ

Elmidae ヒメドロムシ科

202. *Ordobrevia foveicollis* (SCHÖNFELDT) キスジミゾドロムシ

Buprestidae タマムシ科

203. *Chalcophora japonica* (GORY) ウバタマムシ  
 204. *Chrysochroa fulgidissima fulgidissima* (SCHÖNHERR) タマムシ  
 205. *Anthaxia proteus* E. SAUNDERS ヒメヒラタタマムシ  
 206. *Toxoscelus auriceps* E. SAUNDERS クリタマムシ  
 207. *Agrilus pilosovittatus* E. SAUNDERS シラケナガタマムシ  
 208. *A. cyaneoniger cyaneoniger* E. SAUNDERS クロナガタマムシ  
 209. *A. marginicollis* E. SAUNDERS ブドウナガタマムシ  
 210. *A. trinotatus* E. SAUNDERS ヨツボシナガタマムシ  
 211. *Trachys auricollis* E. SAUNDERS クズノチビタマムシ  
 212. *T. tsusimae* OBENBERGER アカガネチビタマムシ  
 213. *T. inedita* E. SAUNDERS マルガタチビタマムシ  
 214. *T. reitteri* OBENBERGER マメチビタマムシ  
 215. *T. yanoi* Y. KUROSAWA ヤノナミガタチビタマムシ  
 216. *T. variolaris* E. SAUNDERS ダングラチビタマムシ  
 217. *Habroloma kagoshimanum* (OBENBERGER)  
 シロウズヒラタチビタマムシ  
 218. *H. elegantulum* (E. SAUNDERS) ヒラタチビタマムシ

Throscidae ヒゲブトコメツキ科

219. *Trixagus mikado* REITTER ミカドヒゲブトコメツキ

Elateridae コメツキムシ科

220. *Pectocera fortunei* CANDÉZE ヒゲコメツキ  
 221. *Agrypnus binodulus binodulus* (MOTSCHULSKY) サビキコリ  
 222. *A. miyamotoi tosa* (KISHII) トサヒメサビキコリ  
 223. *A. hypnicola* (KISHII) コガタヒメサビキコリ  
 224. *Lacon maeklinii* (CANDÉZE) オオサビコメツキ  
 225. *Tetrigus lewisi* CANDÉZE オオクシヒゲコメツキ  
 226. *Hemicrepides subcyaneus* (MOTSCHULSKY) ルリツヤハダコメツキ  
 227. *Ampedus hypogastricus hypogastricus* (CANDÉZE)  
 アカハラクロコメツキ  
 228. *Parasilesis musculus musculus* CANDÉZE クチブトコメツキ  
 229. *Ectinus sericeus* (CANDÉZE) カバイロコメツキ  
 230. *Dolerosomus gracilis* (CANDÉZE) キバネホソコメツキ  
 231. *Vuilletus viridis viridis* (LEWIS) ミドリヒメコメツキ  
 232. *Melanotus cete* CANDÉZE アカアシオオクシコメツキ  
 233. *M. legatus legatus* CANDÉZE クシコメツキ  
 234. *Yamatostris albipilis* (CANDÉZE) シラケチビミズギワコメツキ  
 235. *Paracardiophorus secuens* (CANDÉZE) アカアシコハナコメツキ

Lycidae ベニボタル科

236. *Lycostomus modestus* (KIESENWETTER) ベニボタル  
 237. *Plateros coracinum* (KIESENWETTER) クロハナボタル  
 238. *Lyponia quadricollis* (KIESENWETTER) カクムネベニボタル  
 239. *Benibotarus spinicoxis* (KIESENWETTER) ミスジヒシベニボタル  
 240. *Konoplatycis otome* (KÔNO) ムネアカテングベニボタル

Cantharidae ジョウカイボン科

241. *Lycocerus vitellinus* (KIESENWETTER) セボシジョウカイ  
 242. *L. aegrota* (KIESENWETTER) クロホソジョウカイ  
 243. *L. suturellus luteipennis* (KIESENWETTER) ジョウカイボン西日本亜種  
 244. *L. japonicus* (KIESENWETTER) ヒメジョウカイ  
 245. *L. adusticollis* (KIESENWETTER) ムネアカクロジョウカイ  
 246. *Prothemus ciusianus* (KIESENWETTER) マルムネジョウカイ  
 247. *Tryptherus niponicus* (LEWIS) ケバリコバネジョウカイ

Lampyridae ホタル科

248. *Drilaster axillaris* KIESENWETTER カタモンミナミボタル  
 249. *Luciola cruciata* MOTSCHULSKY ゲンジボタル  
 250. *L. lateralis* MOTSCHULSKY ヘイケボタル  
 251. *L. biplagiata* (MOTSCHULSKY) オバボタル

Dermeestidae カツオブシムシ科

252. *Anthrenus verbasci* (LINNÉ) ヒメマルカツオブシムシ

Cleridae カッコウムシ科

253. *Opilo niponicus* LEWIS ムナグロナガカッコウムシ  
 254. *Stigmatium nakanei* IGA クロダングラカッコウムシ  
 255. *Tenerus hilleri* HAROLD ツマグロツツカッコウムシ

Melyridae ジョウカイモドキ科

256. *Malachius prolongatus* MOTSCHULSKY ツマキアオジョウカイモドキ  
 257. *Laius historio* KIESENWETTER ヒロオビジョウカイモドキ

Rhizophagidae ネスイムシ科

258. *Rhizophagus japonicus* REITTER ヤマトネスイ

Nitidulidae ケシキスイ科

259. *Carpophilus titanus* REITTER トドデオキスイ  
 260. *Haptoncus ocularis* (FAIRMAIRE) モンチビヒラタケシキスイ  
 261. *Steridota multiguttata* REITTER マルキマダラケシキスイ  
 262. *Ipidia variolosa* REITTER クロヒラタケシキスイ  
 263. *Soronia japonica* REITTER キマダラケシキスイ  
 264. *Lasiodactylus pictus* (MACLEAY) アカマダラケシキスイ  
 265. *Librodor rufiventris* (REITTER) アカハラケシキスイ  
 266. *L. japonicus* (MOTSCHULSKY) ヨツボシケシキスイ

Silvanidae ホソヒラタムシ科

267. *Uleiota arborea* (REITTER) ヒメヒラタムシ  
 268. *Psammoeecus triguttatus* REITTER ミツモンセマルヒラタムシ  
 269. *P. fasciatus* REITTER クロオビセマルヒラタムシ

Biphyllidae ムクゲキスイムシ科

270. *Biphyllus rufopictus* (WOLLASTON) ハスモンムクゲキスイ

Erotylidae オオキノコムシ科

271. *Aulacochilus sibiricus* REITTER ルリオオキノコ  
 272. *Neotriplax lewisi* (CROTCH) アカハバビロオオキノコ  
 273. *Tritoma niponensis* (LEWIS) クロチビオオキノコ  
 274. *Microsternus perforatus* (LEWIS) ベニモンムネビロオオキノコ  
 275. *Episcapha gorhami* LEWIS ミヤマオビオオキノコ

Discolomidae ミジンムシダマシ科

276. *Aphanocephalus hemisphericus* WOLLASTON クロミジンムシダマシ

## Endomychidae テントウムシダマシ科

277. *Stenotarsus chrysmelinus* GORHAM チャバネムクゲテントウダマシ  
 278. *Saula japonica* GORHAM キイロテントウダマシ  
 279. *Danae orientalis* (GORHAM) トウヨウダナエテントウダマシ  
 280. *Lycoperdina castaneipennis* GORHAM クリバナツヤテントウダマシ  
 281. *Ancylopus pictus asiaticus* STROHECKER ヨツボシテントウダマシ  
 282. *Endomychus gorhami gorhami* (LEWIS) ルリテントウダマシ

## Coccinellidae テントウムシ科

283. *Pseudoscymnus hareja* (WEISE) ハレヤヒメテントウ  
 284. *Scymnus japonicus* WEISE クロヒメテントウ  
 285. *S. posticalis* SICARD コクロヒメテントウ  
 286. *Hyperaspis japonica* (CROTCH) フタホシテントウ  
 287. *Amida tricolor* (HAROLD) アミダテントウ  
 288. *Chilocorus kuwanae* SILVESTRI ヒメアカボシテントウ  
 289. *Rodolia limbata* (MOTSCHULSKY) ベニヘリテントウ  
 290. *R. cardinalis* (MULSANT) ベダリアテントウ  
 291. *Coccinella septempunctata* LINNÉ ナナホシテントウ  
 292. *Propylea japonica* (THUNBERG) ヒメカメノコテントウ  
 293. *Calvia decemguttata* (LINNÉ) シロトホシテントウ  
 294. *C. muiri* (TIMBERLAKE) ムーアシロホシテントウ  
 295. *C. quindecimguttata* (FABRICIUS) シロジュウゴホシテントウ  
 296. *Harmonia axyridis* (PALLAS) ナミテントウ  
 297. *Aiolocaria hexaspilota* (HOPE) カメノコテントウ  
 298. *Illeis koebelei koebelei* TIMBERLAKE キイロテントウ  
 299. *Epilachna vigintioctopunctata* (FABRICIUS) ニジュウヤホシテントウ  
 300. *E. admirabilis* CROTCH トホシテントウ

## Tenebrionidae ゴミムシダマシ科

301. *Pycnomerus vilis* SHARP ツヤナガヒラタホソカタムシ  
 302. *Iolisia ornata* PASCOE ハマヒョウタンゴミムシダマシ  
 303. *Phelopatrum scaphoides* (MARSEUL) オオマルスナゴミムシダマシ  
 304. *Gonocephalum terminale* (MARSEUL) ヒメカクスナゴミムシダマシ  
 305. *G. coriaceum* MOTSCHULSKY コスナゴミムシダマシ  
 306. *G. pubens* MARSEUL オオスナゴミムシダマシ  
 307. *Caedius marinus* MARSEUL マルチビゴミムシダマシ  
 308. *Epiphalaria atriceps* LEWIS クロズハマベゴミムシダマシ  
 309. *Dicraeosis bacillus* (MARSEUL) クビカクシゴミムシダマシ  
 310. *Diaperis lewisi* BATES モンキゴミムシダマシ  
 311. *Ceropria induta* (WIEDEMANN) ナガニジゴミムシダマシ  
 312. *Derispia japonicola* MIYATAKE ニセクロホシテントウゴミムシダマシ  
 313. *Leiochrinus satzumae* LEWIS テントウゴミムシダマシ  
 314. *Uloma bonzica* MARSEUL ヨツコブゴミムシダマシ  
 315. *Tenebrio obscurus* FABRICIUS コメノゴミムシダマシ  
 316. *Promethis valgipes* (MARSEUL) ユミアシゴミムシダマシ  
 317. *Tetraphyllus lunuliger* (MARSEUL) ニジゴミムシダマシ  
 318. *Gnesis helopioides helopioides* PASCOE ズビロキマワリモドキ  
 319. *Laena rotundicollis rotundicollis* MARSEUL チビヒサゴゴミムシダマシ  
 320. *Misolampidius okumurai* NAKANE ツヤヒサゴゴミムシダマシ  
 321. *M. sp.* セトウチヒサゴゴミムシダマシ (仮称)  
 322. *Stenophanes rubripennis* (MARSEUL) ホソクビキマワリ  
 323. *Plesiophthalmus nigrocyaneus nigrocyaneus* MOTSCHULSKY キマワリ  
 324. *Strongylium niponicum* LEWIS クロナガキマワリ  
 325. *S. brevicorne* LEWIS ウスイロゴミムシダマシ  
 326. *S. marseuli* NOMURA et YAMAZAKI

ハネナシセスジナガキマワリ 四国亜種

327. *Heterotarsus carinula* MARSEUL スジコガシラハムシダマシ  
 328. *Luprops cribrifrons* MARSEUL アラムヒゲトハムシダマシ  
 329. *L. orientalis* (MOTSCHULSKY) ヒゲトハムシダマシ  
 330. *Lagria nigricollis* HOPE ハムシダマシ  
 331. *Macrolagria rufobrunnea* (MARSEUL) ナガハムシダマシ

## Zapheridae コブゴミムシダマシ科

332. *Microprius opacus* (SHARP) ツヤケシヒメホソカタムシ

## Alleculidae クチキムシ科

333. *Allecula fuliginosa* MÄKLIN オオクチキムシ  
 334. *Borboesthes acicularis* (MARSEUL) クリイロクチキムシ  
 335. *Cteniopinus hypocrita* (MARSEUL) キイロクチキムシ

## Melandryidae ナガクチキムシ科

336. *Orchesia ocularis* LEWIS カバイロニセハナノミ  
 337. *Lederina angusticanalis* (SASAJI) ミゾボソノミナガクチキ  
 338. *Nipponomarolia* sp. (*kobensis*?) ハネナシナガクチキ

## Scraptiidae ハナノミダマシ科

339. *Anaspis marseuli* CSIKI クロフナガタハナノミモドキ  
 340. *A. mitchyi* CHÛJÔ et NAKANE ミツツフナガタハナノミ

## Oedemeridae カミキリモドキ科

341. *Xanthochroa waterhousei* HAROLD アオカミキリモドキ  
 342. *X. hilleri* HAROLD キイロカミキリモドキ  
 343. *X. luteipennis* MARSEUL キバナカミキリモドキ  
 344. *Oncomerella venosa* (LEWIS) マグラカミキリモドキ  
 345. *Oedemeronia lucidicollis* (MOTSCHULSKY) モモブトカミキリモドキ

## Meloidae ツチハンミョウ科

346. *Zonitis japonica* PIC キイロゲンセイ

## Anthicidae アリモドキ科

347. *Mecynotarsus niponicus* LEWIS ツノボソチビイッカク  
 348. *Derarimus clavipes* (CHAMPION) セマルツヤアリモドキ  
 349. *Anthicomorphus suturalis* LEWIS ヘリアアカアリモドキ  
 350. *Formicomus braminus* LAFERTÉ ホソクビアリモドキ  
 351. *Anthelephila cribriceps* (MARSEUL) ケオビアリモドキ  
 352. *Stricticomus valgipes* (MARSEUL) ヨツボシホソアリモドキ  
 353. *Clavicollis fugiens* (MARSEUL) アカホソアリモドキ

## Cerambycidae カミキリムシ科

354. *Distenia gracilis gracilis* (BLESSIG) ホソカミキリ  
 355. *Megopsis formosana nipponica* MATSUSHITA トゲウスバカミキリ  
 356. *M. sinica sinica* WHITE ウスバカミキリ  
 357. *Prionus insularis insularis* MOTSCHULSKY ノコギリカミキリ  
 358. *Nolhorhina punctata* (FABRICIUS) ケブカヒラタカミキリ  
 359. *Spondylis buprestoides* (LINNÉ) クロカミキリ  
 360. *Lemula decipiens* BATES キバナニセハムシハナカミキリ  
 361. *Dinoptera minuta* (GEBLER) ヒナリハナカミキリ  
 362. *Pidonia puziloi* (SOLSKY) フタオビノミハナカミキリ  
 363. *Pseudalosterna misella* (BATES) チャボハナカミキリ  
 364. *Corymbia succedanea* (LEWIS) アカハナカミキリ  
 365. *Leptura modicenotata* PIC ツマグロハナカミキリ  
 366. *Megaleptura regalis* (BATES) オオヨツスジハナカミキリ  
 367. *Nakanea vicaria vicaria* (BATES) フタスジハナカミキリ  
 368. *Parastrangalis nymphula* (BATES) ニンフハナカミキリ  
 369. *Strangalia koyaensis* MATSUSHITA コウヤホソハナカミキリ  
 370. *Massicus raddei* (BLESSIG) ミヤマカミキリ  
 371. *Aeolesthes chrysothrix* (BATES) キマダラヤマカミキリ  
 372. *Allotraeus sphaerioninus* BATES トビイロカミキリ  
 373. *Chloridolum japonicum* HAROLD アカアシオアオカミキリ  
 374. *C. viride* (THOMSON) ミドリカミキリ  
 375. *Semanotus japonicus* (LACORDAIRE) スギカミキリ  
 376. *Palaeocallidium rufipenne* (MOTSCHULSKY) ヒメスギカミキリ  
 377. *Xylotrechus cuneipennis* (KRAATZ) ウスイロトラカミキリ  
 378. *Chlorophorus diadema* (MOTSCHULSKY) クロトラカミキリ  
 379. *Chlorophorus japonicus* (CHEVROLAT) エグリトラカミキリ  
 380. *C. muscosus* (BATES) フタオビミドリトラカミキリ  
 381. *C. quinquefasciatus* (CASTELNAU et GORY) ヨツスジトラカミキリ  
 382. *Rhaphuma diminuta* (BATES) ヒメクロトラカミキリ  
 383. *Demonax transilis* BATES トゲヒゲトラカミキリ  
 384. *Purpuricenus temminckii* (GUERIN-MÉNEVILLE) ベニカミキリ  
 385. *P. spectabilis* MOTSCHULSKY ヘリグロベニカミキリ

386. *Dere thoracica* WHITE ホタルカミキリ  
 387. *Mesosa longipennis* BATES ナガゴマフカミキリ  
 388. *M. medisfasciata* BREUNING ヨツボシシロオビゴマフカミキリ  
 389. *Microlera ptinoides* BATES ヒシカミキリ  
 390. *Atimura japonica* BATES コブスジサビカミキリ  
 391. *Pseudocalamobius japonicus japonicus* (BATES) ドウボソカミキリ  
 392. *Pterolophia caudata caudata* BATES トガリシロオビサビカミキリ  
 393. *P. zonata* (BATES) アトジロサビカミキリ  
 394. *P. annulata* (CHEVROLAT) ワモンサビカミキリ  
 395. *Mesosella simiola* BATES クワサビカミキリ  
 396. *Pracothea hilaris hilaris* (PASCOE) キボシカミキリ  
 397. *Anoplophora malasiaca* (THOMSON) ゴマダラカミキリ  
 398. *Uraecha bimaculata bimaculata* THOMSON ヤハズカミキリ  
 399. *Acalolepta fraudatrix fraudatrix* (BATES) ビロウドカミキリ  
 400. *Batocera lineolata* CHEVROLAT シロスジカミキリ  
 401. *Apriona japonica* THOMSON クワカミキリ  
 402. *Rhodopina integripennis* (BATES) マルバナネコブヒゲカミキリ  
 403. *Sybrodiboma subfasciata* (BATES) シロオビチビカミキリ  
 404. *Acanthocinus griseus orientalis* OHBAYASHI  
 ヒゲナガモモブトカミキリ  
 405. *Eryssamena saperdina* BATES トゲバカミキリ  
 406. *Eutetrappa ocelota* (BATES) ヤツメカミキリ  
 407. *Paraglenea fortunei* (SAUNDERS) ラミーカミキリ  
 408. *Nupserha marginella* (BATES) ヘリグロリングカミキリ  
 409. *Oberea nigriiventris* BATES ホソツツリンゴカミキリ  
 410. *O. japonica* (THUNBERG) リンゴカミキリ  
 411. *O. infranigrescens* BREUNING ホソキリンゴカミキリ  
 412. *Epiglenea comes* BATES ヨツキボシカミキリ  
 413. *Phytoecia rufiventris* GAUTIER des COTTES キクスイカミキリ

Chrysomelidae ハムシ科

414. *Lema coronata* BALY トゲアシクビボソハムシ  
 415. *L. diversa* BALY アカクビボソハムシ  
 416. *L. honorata* BALY ヤマイモハムシ  
 417. *L. decempunctata* GEBLER トホシクビボソハムシ  
 418. *Oulema alrosuturalis* (PIC) セスジクビボソハムシ  
 419. *Coenobius sulcicollis* BALY ムネミヅヒメツツハムシ  
 420. *Smaragdina nipponensis* (CHEJŌ) キイロナガツツハムシ  
 421. *Cryptocephalus approximatus* BALY バラルリツツハムシ  
 422. *C. signaticeps* BALY クロボシツツハムシ  
 423. *C. nigrofasciatus* JACOBY タテスジキツツハムシ  
 424. *Chlamisus spilotus* (BALY) ムシクソハムシ  
 425. *Oomorhoides cupreatus* (BALY) ドウガネツヤハムシ  
 426. *O. nigrocaeruleus* (BALY) アオグロツヤハムシ  
 427. *Nodina chalcosoma* BALY アカガネヒメサルハムシ  
 428. *Basilepta pallidula* (BALY) ウスイロサルハムシ  
 429. *B. balyi* (HAROLD) チャイロサルハムシ  
 430. *Scerodonta lewisii* BALY ドウガネサルハムシ  
 431. *Demotina fasciculata* BALY マダラアラゲサルハムシ  
 432. *D. modesta* BALY カサハラハムシ  
 433. *D. squamosa* ISONO アラゲサルハムシ  
 434. *Acrothinium gaschkevitchii gaschkevitchii* (MOTSCHULSKY)  
 アカガネサルハムシ  
 435. *Osnarparis nucea* FAIRMAIRE アカチャサルハムシ  
 436. *Lypesthes ater* (MOTSCHULSKY) リンゴコフキハムシ  
 437. *Syneta adamsi* BALY カバノキハムシ  
 438. *Chrysolina aurichalcea* (MANNERHEIM) ヨモギハムシ  
 439. *Chrysomela vigintipunctata* (SCOPOLI) ヤナギハムシ  
 440. *Gastrolinoides japonicus* (HAROLD) ズグロキハムシ  
 441. *Gonioctena rubripennis* BALY フジハムシ  
 442. *Potaninia cyrtionoides* (JACOBY) アカソハムシ  
 443. *Pyrrhalta semifulva* (JACOBY) アカタデハムシ  
 444. *P. maculicollis* (MOTSCHULSKY) ニレハムシ  
 445. *Aulacophora femoralis* (MOTSCHULSKY) ウリハムシ  
 446. *A. nigripennis* MOTSCHULSKY クロウリハムシ  
 447. *Paridea angulicollis* (MOTSCHULSKY) アトボシハムシ

448. *Exosoma flaviventre* (MOTSCHULSKY) キバラヒメハムシ  
 449. *Atrachya menetriesi* (FALDERMANN) ウリハムシモドキ  
 450. *Arthrotus niger* MOTSCHULSKY ムナグロツヤハムシ  
 451. *Altica cyanea* (WEBER) カミナリハムシ  
 452. *Ophraella communis* LASAGE ブタクサハムシ  
 453. *phygasia fulvipennis* (BALY) チャバナツヤハムシ  
 454. *Aphthona perminuta* BALY ツブノミハムシ  
 455. *A. strigosa* BALY サメハダツブノミハムシ  
 456. *Luperomorpha tenebrosa* (JACOBY) キアシノミハムシ  
 457. *Phyllotreta striolata* (FABRICIUS) キスジノミハムシ  
 458. *Hemipyxis plagioideroides* (MOTSCHULSKY)  
 ヒゲナガルリマルノミハムシ  
 459. *Argopistes biplagiatus* MOTSCHULSKY テントウノミハムシ  
 460. *Philopona vibex* (ERICHSON) タマアシトビハムシ  
 461. *Montura clavareai* HEIKERTINGER スイバトビハムシ  
 462. *Argopus clypeatus* BALY オオアカマルノミハムシ  
 463. *Chaetocaema discretata* (BALY) キイチゴトビハムシ  
 464. *C. ingenua* (BALY) ヒサゴトビハムシ  
 465. *C. concincolis* (BALY) ヒメドウガネトビハムシ  
 466. *Psylliodes punctifrons* BALY ナトビハムシ  
 467. *Nonarthra cyanea* BALY ルリマルノミハムシ  
 468. *Dactylispa subquadrata* (BALY) カタビロトゲハムシ  
 469. *Cassida piperata* HOPE ヒメカメノコハムシ  
 470. *C. vespertina* (BOHEMAN) コガタカメノコハムシ

Anthribidae ヒゲナガゾウムシ科

471. *Euparius oculus* (SHARP) キノコヒゲナガゾウムシ  
 472. *Ozotomerus japonicus* SHARP ウスモンツツヒゲナガゾウムシ  
 473. *O. nigromaculatus* MORIMOTO フタモンツツヒゲナガゾウムシ

Atelabidae オトシブミ科

474. *Byctiscus puberulus regalis* (ROELOFS) ベニホシハマキチョッキリ  
 475. *Eugnamptus amurensis* (FAUST) ルリホソチョッキリ  
 476. *Chokkirus truncatus* (SHARP) シリプトチョッキリ  
 477. *Paroplapoderus pardalis* (VOLLENHOVEN) ゴマダラオトシブミ  
 478. *Phymatopoderus pavens* VOSS ヒメコブオトシブミ  
 479. *Apoderus jekelii* ROELOFS オトシブミ  
 480. *A. balteatus* ROELOFS ウスモンオトシブミ  
 481. *A. erythrogaster* VOLLENHOVEN ヒメクロオトシブミ  
 482. *Euops pustulosus* SHARP コブルリオトシブミ  
 483. *E. splendidus* VOSS カシルリオトシブミ

Curculionidae ゾウムシ科

484. *Phyllobius armatus* ROELOFS リンゴコフキゾウムシ  
 485. *Myllocerus griseus* ROELOFS カシワクチブトゾウムシ  
 486. *Antinia awana* MORIMOTO アワオビツツゾウムシ  
 487. *Lixus acutipennis* (ROELOFS) ハスジカツオゾウムシ  
 488. *Episomus turritus* (GYLLENHAL) シロコブゾウムシ  
 489. *Dermatoxenus caesicollis* (GYLLENHAL) ヒメシロコブゾウムシ  
 490. *Catapionus modestus* ROELOFS フキヒョウタンゾウムシ  
 491. *Carcilia tenuistriata* HELLER コゲチャツツゾウムシ  
 492. *Acicnemis palliata* PASCOE ウスモンカレキゾウムシ  
 493. *simulatacalles watanabei* MORIMOTO et MIYAKAWA  
 ワタナベヒサゴクチカクシゾウムシ  
 494. *Gasterocercus longipes* KŌNO アシナガオニゾウムシ  
 495. *Shirahoshizo insidiosus* (ROELOFS) マツノシラホシゾウムシ

Rhynchophoridae オサゾウムシ科

496. *Sipalinus gigas* (FABRICIUS) オオゾウムシ

Platypodidae ナガクイムシ科

497. *Crossotarsus niponicus* BLANDFORD ヤチダモノナガクイムシ

Scolytidae キクイムシ科

498. *Scolytoplatus mikado* BLANDFORD ミカドクイムシ  
 499. *S. tycon* BLANDFORD タイコンクイムシ

#### 4. まとめ

鳴門市の甲虫として499種を記録した。始めに述べたようにこれまで当地域における甲虫類のまとまった記録はなく、これが唯一のものとなる。

特筆に値するものとして、

NO.7 クロカタビロオサムシ (写真1)

……徳島県2例目の発見。



写真1 クロカタビロオサムシ (左オス右メス)

北海道から九州(本土)まで広く分布するが、徳島県からの記録は少なく、これまでに1度だけ見付かったことがあり徳島新聞(2001年7月1日朝刊)に紹介されたことのある種。オサムシ科に属する体長約30ミリの甲虫、オサムシ科のほとんどの種は飛ぶための後翅(うしろばね)が退化しているがカタビロオサムシの仲間は飛ぶための後翅が発達して地表徘徊もするが飛翔して樹上に登り蛾類の幼虫(毛虫)を捕食する。先(2001)の採集地は島田島とのことであったが、今回は本土側で大麻山の一角において数個体見付かり、その後、大毛島の海岸沿いの国道でも車に轢かれた個体を確認した。近年広葉樹の葉を食い尽くすほど蛾類の幼虫が大発生してよく見られることからエサが豊富で栄養も行き渡りクロカタビロオサムシも個体数が増加すると共に分布を拡げているのかも知れない。

No.13 オオヒョウタンゴミムシ (写真2)

……絶滅危惧種。

大毛島土佐泊浦の砂浜で新鮮な死骸が見付かった。ゴミムシ科最大の種(35ミリ)で主に海浜の砂地に生息する、県内では鳴門市から阿南市までの紀伊水道に面した砂地海浜で生息を確認しているが四国のそれ以外の地域では見付かっていない。土佐泊浦は1958年に初めて見付かって以来記録がなかった。今回は死骸ではあるが体のいかなる部位も

北海道から九州(本土)まで広く分布するが、徳島県からの記録は少なく、これまでに1度だけ見付かったことがあり徳島新聞(2001年7月



写真2 オオヒョウタンゴミムシ

No.18 サクラギメクラチビゴミムシ (写真3)

……鳴門市特産種。



写真3 サクラギメクラチビゴミムシ

田川の谷筋などからも発見された目の退化した小さなアメ色のゴミムシで学名を *Trechiana sakuragii* (トレッキアーマ サクラギイ)、和名をサクラギメクラチビゴミムシとして国立科学博物館名誉研究員の上野俊一博士により2009年に新種として記載された。次種と共に鳴門市にしか生息していない特産種。

No.19 ウズシオメクラチビゴミムシ (写真4)

……鳴門市特産種。



写真4 ウズシオメクラチビゴミムシ

損傷していない羽化してから間もない個体と見たので周辺を2年にわたり念入りに調査をした結果、大毛島の海浜や堤防内側の農耕地、里浦海岸でトラップにより採集することが出来た。採集地の環境は本種が生息するには決して良い状態では無く、この先いつまで生存し続けていけるか心配である。

昆虫班調査員の櫻木大介が2008年に大麻町板東谷川支流の中谷河畔の地中から掘り出して見つけその後、北側の粟

前種と同じく2008年に昆虫班調査員の吉田正隆が卯辰越と瀬戸町北泊の海岸脇の地中にセットしたトラップにより

採集した眼の無いチビゴミムシ，鳴門市北泊の海岸脇で見付かったことから学名を *Trechiana uzushio* (トレッキアーマ ウズシオ)，和名をウズシオメクラチビゴミムシとして前種と同時に新種として記載された。本種も北灘町卯辰越と瀬戸町北泊のいくつかの地点で見付かっているが鳴門市にしか生息していない特産種。

No. 118 ナルトオオコバネナガハネカクシ (写真5)  
……鳴門市特産種。

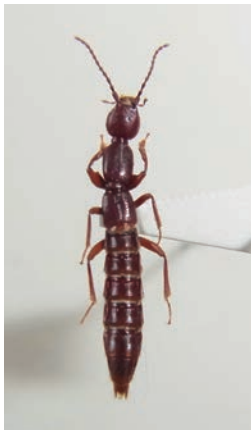


写真5 ナルトオオコバネナガハネカクシ

前2種と同じような地中に生息するハネカクシであるが，メクラチビゴミムシ類よりはより地表近くに生息し，ときに落葉や石の下からも見付かることがある。本種の属する *Lathrobium* (オオコバネナガハネカクシ属) は，種によって生息地が限られ特産種となることが多く，本種も学名を *narutoensis* (ナルトエンシス) と称して鳴門市のみ

に生息する特産種である。

#### 参考文献

- Chûjô, M., (1951) Chrysomelid-Beetles of Shikoku, Japan (II) (Coleoptera). *Transactions of the Shikoku Entomological Society* 2 (3) : 31 - 48.
- 中條道夫・黒澤良彦 (1950) 四国のタマムシ類，四國昆蟲學會會報 1 (1) : 1 - 16.
- 林 匡夫ほか編著 (1984) 原色日本甲虫図鑑Ⅳ. 438pp. : 保育社.
- IMURA, Y., (2003) Occurrence of *Ohmopterus chugokuensis* (Coleoptera Carabidae) in the Eastern Part of the Sanuki Hills in Northeastern Shikoku, Southwest Japan. *Erytra Tokyo* 31 (2) : 447 - 460.
- 黒澤良彦ほか編著 (1985) 原色日本甲虫図鑑Ⅲ. 500pp. : 保育社.
- 増田敏雄 (1997) 徳島県におけるオキナワコアオハナムグリの記録，へりぐろ 18 : 26 - 27. 瀬戸内むしの会.
- 森本 桂 新訂監修 (2007) 新訂原色昆虫大図鑑 第Ⅱ巻 (甲虫編) 1 - 527. 北隆館.
- MORIMOTO, K., T., NAKAMURA, & K., KANNO, (2015) The Insects of Japan IV. Curculionidae: Entiminae (Part 2) (Coleoptera). 1 - 758.
- NAKANE, T., (1969) Fauna Japonica Lycidae (Insecta : Coleoptera) : 1 - 224. 8pl.
- NISHIKAWA M., Y., HAYASHI, M., YOSHIDA, & Y., FUJITANI, (2012) The Under ground fauna of Agritidae and the Subfamily Cholevininae of Leiodidae (Coleoptera) in Eastern Shikoku, Southwest Japan, with a summary of the Habitat diversity of some Japanese Cholevines. *Erytra, Tokyo, new series* 2 (2) : 267 - 278. Coleopterological Society of Japan, Tokyo.
- 小倉順次・佐野信雄 (1993) 四国東北部のネプトクワガタ，へりぐろ 14 : 14 - 39. 瀬戸内むしの会.
- 大桃定洋・福富宏和 (2013) 日本産タマムシ大図鑑，月刊むし・昆虫大図鑑シリーズ7. 1 - 206. むし社.
- 佐野信雄 (1993) ヒサゴゴミムシダマシ属2種の追加記録Ⅱ，へりぐろ 14 : 34 - 35. 瀬戸内むしの会.
- 佐野信雄 (1994) これまでに採集した四国産ハネカクシ，へりぐろ 15 : 44 - 48. 瀬戸内むしの会.
- 佐野信雄 (1995) 瀬戸内海島しょ部で採集したコガネムシ科，へりぐろ 16 : 14 - 17. 瀬戸内むしの会.
- 佐野信雄 (1996) 四国で採集したスナゴミムシダマシ類の記録，へりぐろ 17 : 43 - 45. 瀬戸内むしの会.
- 佐野信雄 (1997) 1996年に採集した四国産糞虫類，へりぐろ 18 : 50 - 58. 瀬戸内むしの会.
- 佐野信雄 (1998) 1997年に採集した四国産糞虫類，へりぐろ 19 : 2 - 9. 瀬戸内むしの会.
- 佐野信雄 (1999) 徳島県で採集したカミキリムシ，へりぐろ 20 : 32 - 33. 瀬戸内むしの会.
- 佐野信雄 (2000) 1999年に採集した四国産糞虫類，へりぐろ 21 : 22 - 24. 瀬戸内むしの会.
- 佐野信雄・真野俊作 (1999) 1997年に採集した四国産糞虫類，へりぐろ 20 : 2 - 9. 瀬戸内むしの会.
- 上野俊一ほか編著 (1985) 原色日本甲虫図鑑Ⅱ. 514pp. : 保育社.
- UÉNO, S., (2009a) New Upper Hypogean *Trechiana* (Coleoptera, Trechinae) from the Northeastern Corner of the Island of Shikoku, Southwest Japan. *Erytra Tokyo* 37 (1) : 7 - 19.
- UÉNO, S., (2009b) Occurrence of *Trechoblemus postilenatus* (Coleoptera, Trechinae) in the Upper Hypogean Zone of Northeastern Shikoku, Southwest Japan. *Erytra Tokyo* 37 (1) : 19 - 20.
- YOSHITOMI, H., (2005) Systematic revision of the family Scirtidae of Japan, with Phylogeny, Morphology and Bionomics (Insecta : Coleoptera, Scirtoidea). *Japanese Journal of Systematic Entomology Monographic Series* 3 : 1 - 212.

Coleopterous (Insecta) Fauna of Naruto City Tokushima Prefecture, Shikoku, Japan

YOSHIDA Masataka\*, NISHIKAWA Masaru and SAKURAGI Daisuke.

\* 1-295-1, Myoudoucho, Tokushima 770-0047, JAPAN

Proceedings of Awagakkai, No.61 (2017), pp.53 - 60.